

Beosound A1 2-ро поколение

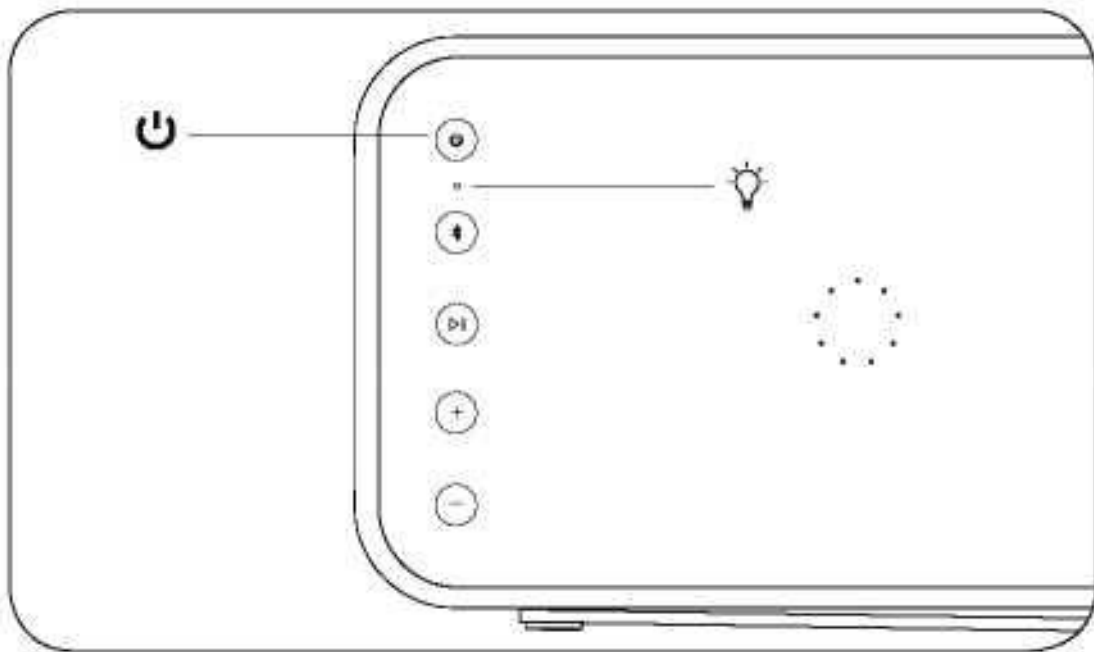
Ръководство на потребителя





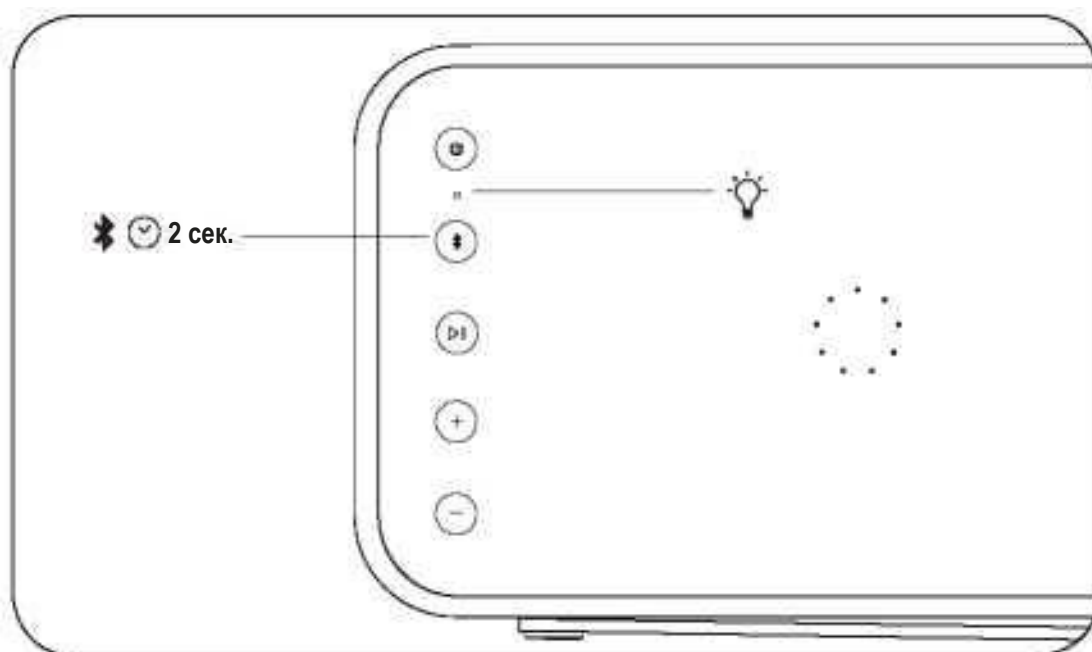
BG За настройване, персонализиране на устройството, функции за подобряване качеството на звука при възпроизвеждане на музика и обновяване на програмното обезпечаване използвайте приложението Bang & Olufsen.

Включване



BG За включване на Beosound A1 2nd Generation натиснете копчето на захранването. Индикаторът в горната част на устройството ще светне в чисто бяло, след което устройството е готово за настройване.

Сдвояване чрез Bluetooth



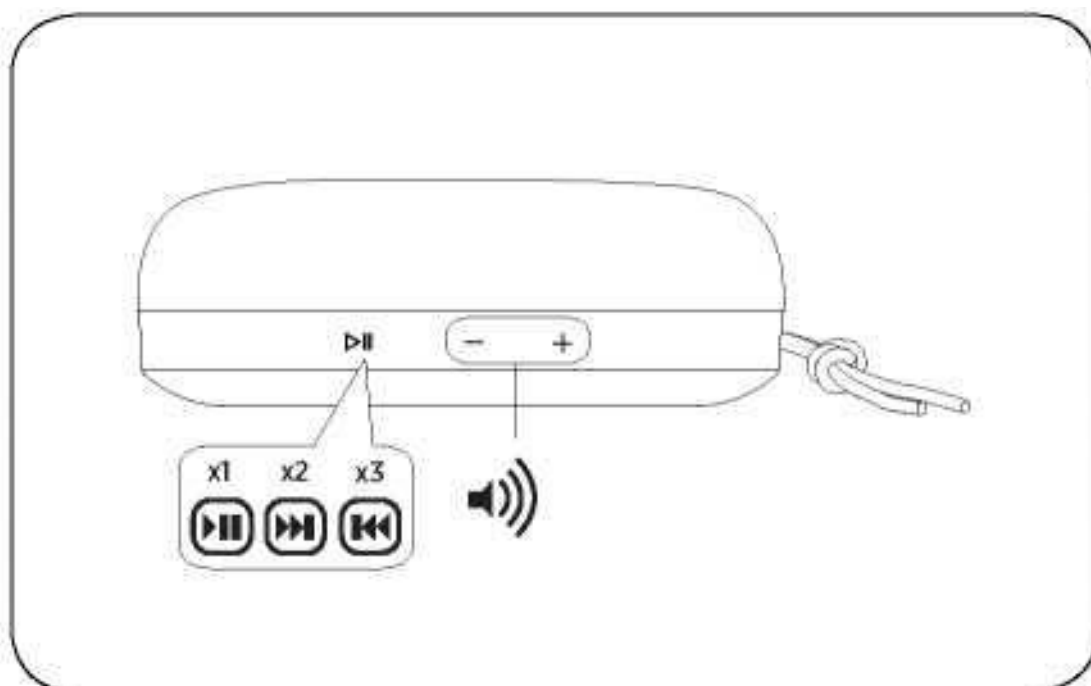
BG Натиснете и задръжете копчето Bluetooth в продължение на 2 секунди. Индикаторът на устройството ще започне да мига със син цвят.

... сдвояване чрез Bluetooth



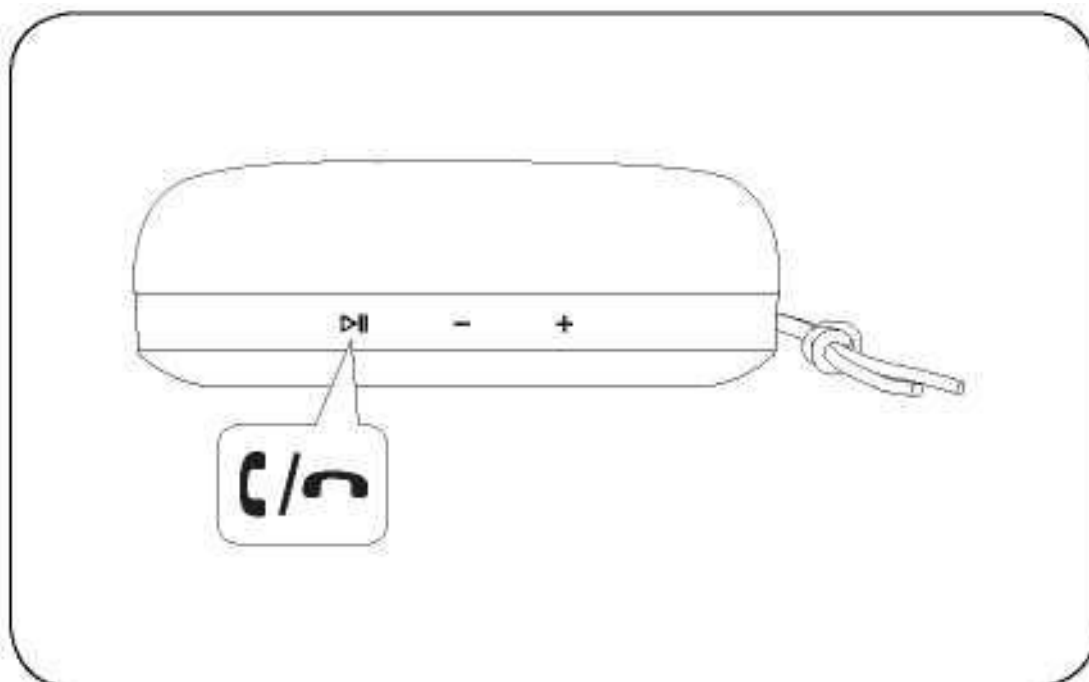
BG Когато индикаторът на устройството мига в синьо, включете Bluetooth на Вашето устройство. Намерете списъка с устройства и изберете Beosound A1 2nd Gen. Индикаторът на устройството свети в синьо в продължение на 5 секунди, а след това започва да свети в бяло. След това ще се чуе звуково подканване, означаващо готовност за възпроизвеждане.

Възпроизвеждане на музика

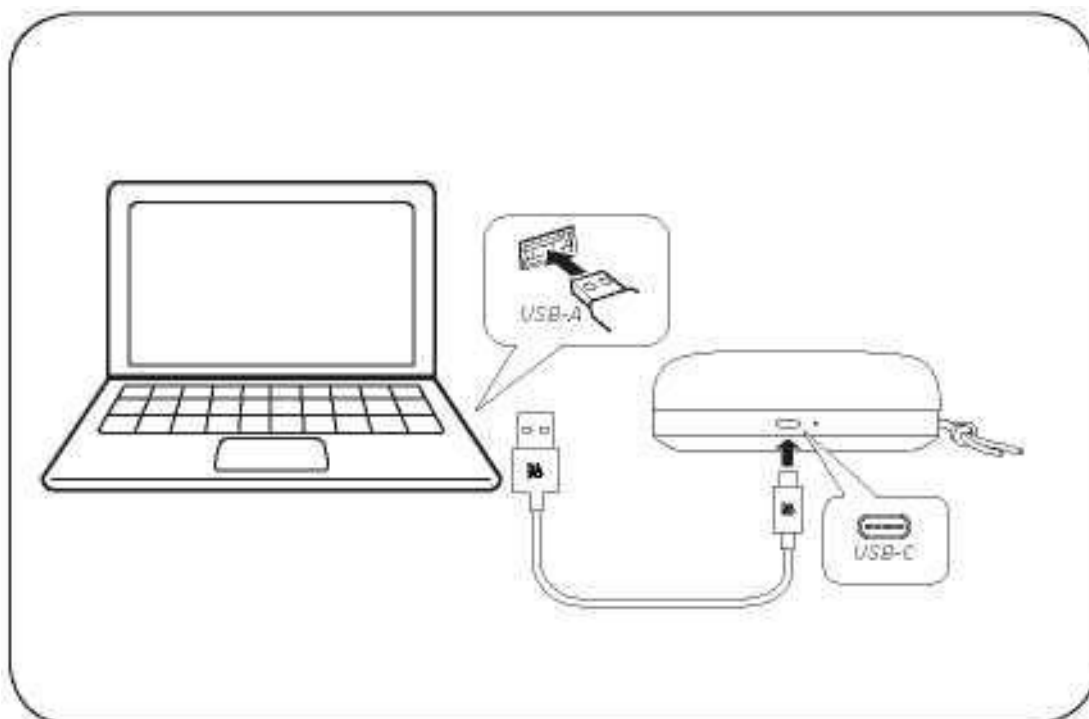


ВГ По време на възпроизвеждането на музика натиснете копчето «Възпроизвеждане/Пауза» за възпроизвеждане или спиране на музиката на пауза. Натиснете два пъти, за да преминете на следващата песен. Натиснете три пъти, за да преминете към предходната песен. Натиснете копчето + или -, за да усилите или намалите силата на звука.

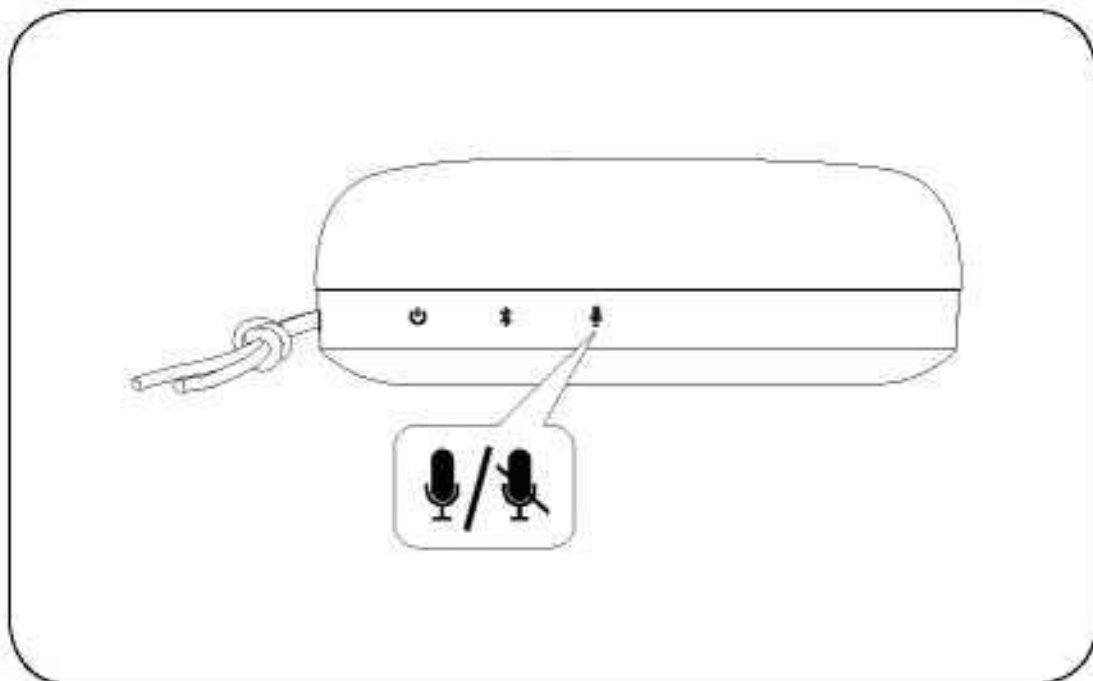
Високоговорител с микрофон



VG При включен Beosound A1 и получаване на входящо позвъняване, индикаторът на устройството ще мига в зелено. За приемане на обаждането натиснете за кратко копчето "Възпроизвеждане/Пауза". Тогава индикаторът на устройството ще светне в зелено. За отказване или завършване на обаждането натиснете продължително копчето "Възпроизвеждане/Пауза". За да прехвърлите звука от Beosound A1 на Вашето устройство или обратно в Beosound A1, натиснете два пъти.



BG Beosound A1 може да се използва като устройство за конферентна връзка чрез Bluetooth или с USB-кабел, включен към компютъра. За обезпечаване на непрекъснатата работа проверете настройките в списъка на компютрите, в които Beosound A1 се използва както като високоговорител, така и като микрофон.

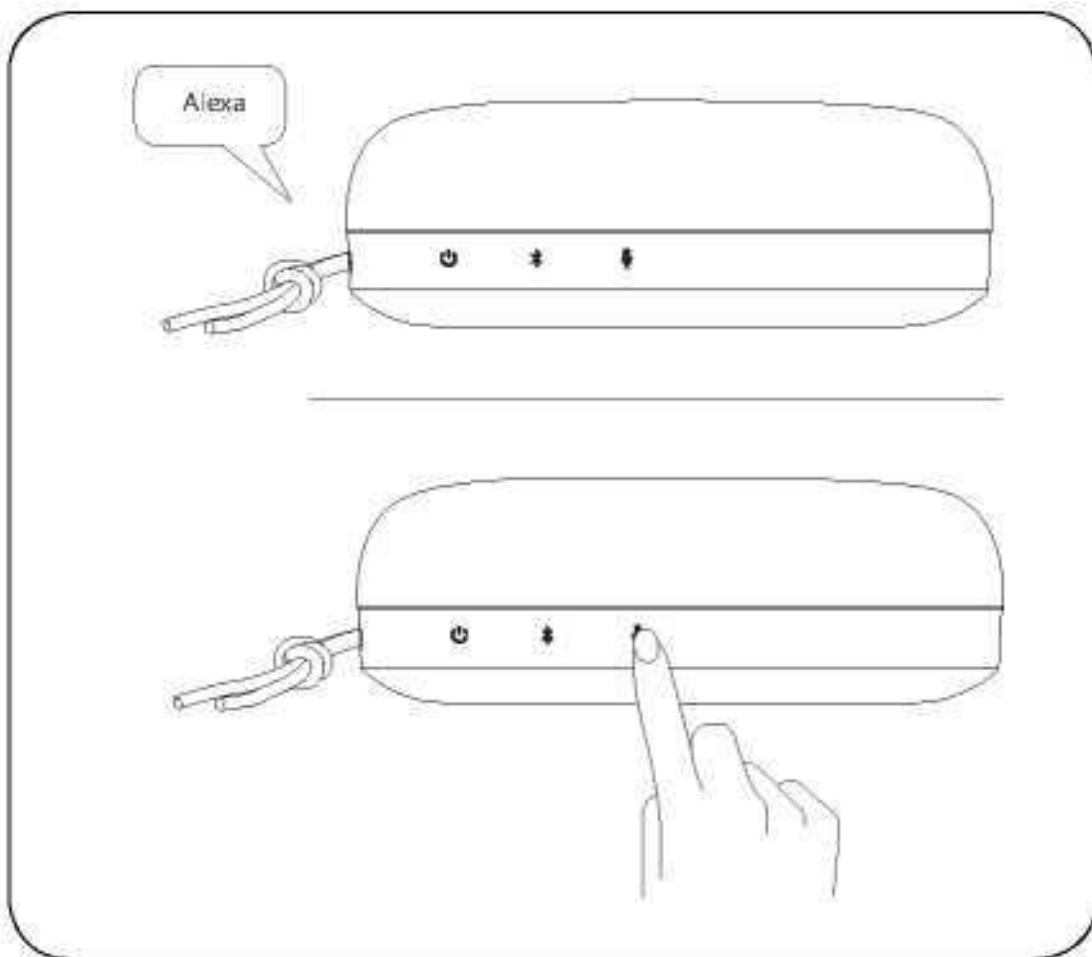


BG По време на телефонното позвъняване или конференцията връзка Вие можете да изключите звука на Beosound A1 с кратко натискане на копчето на микрофона. При изключване на звука индикаторът на устройството ще светне в червено. За да включите звука, натиснете копчето на микрофона още веднъж.

Настройване на Вашата Amazon Alexa



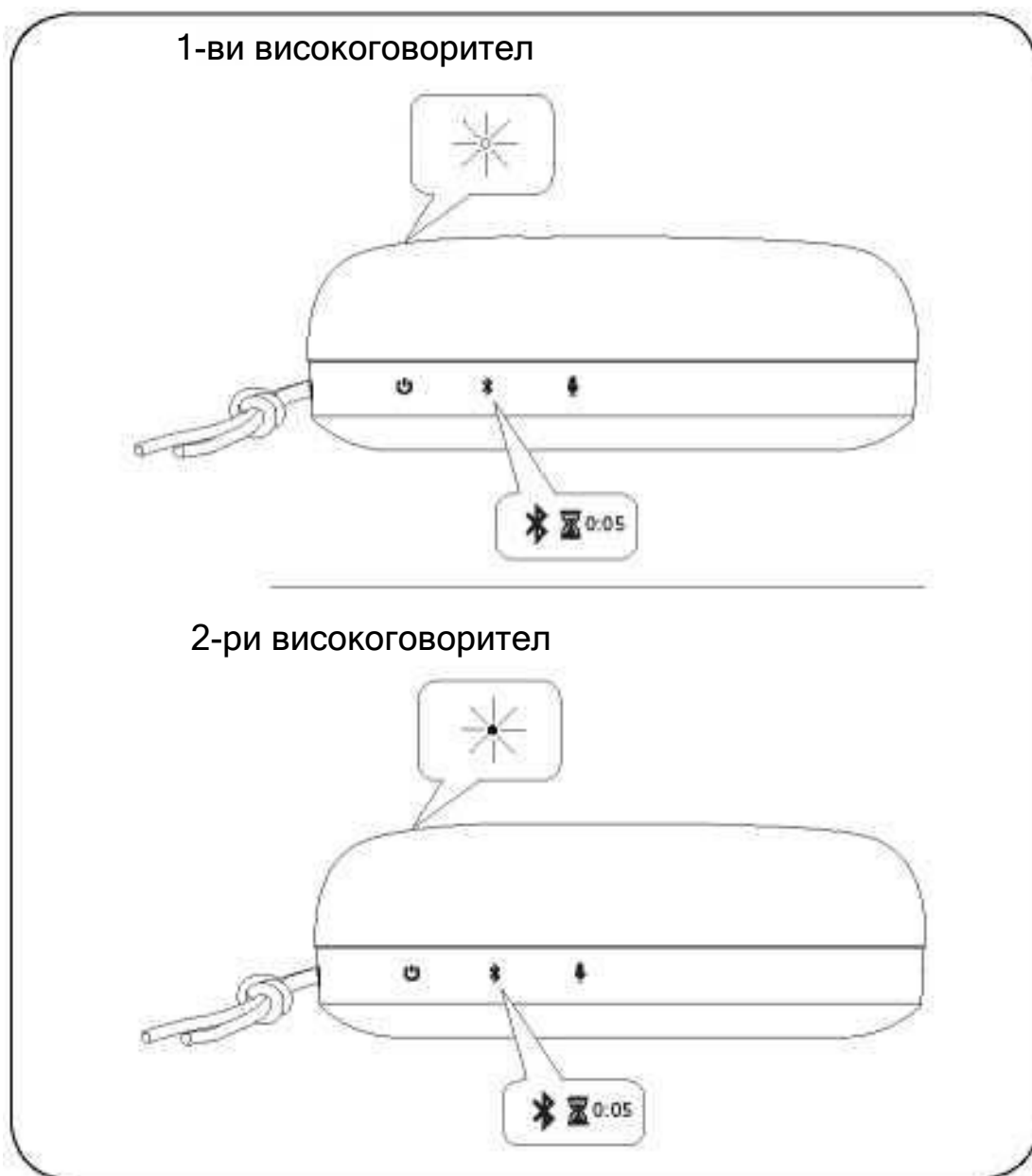
BG При устройства на базата на iOS и Android, за настройване използвайте приложението Amazon Alexa.



BG Гласовият помощник може да бъде извикан посредством ключова дума, например «Alexa», когато се намира в обхват. Той може да бъде извикан и с натискане на копчето на микрофона.

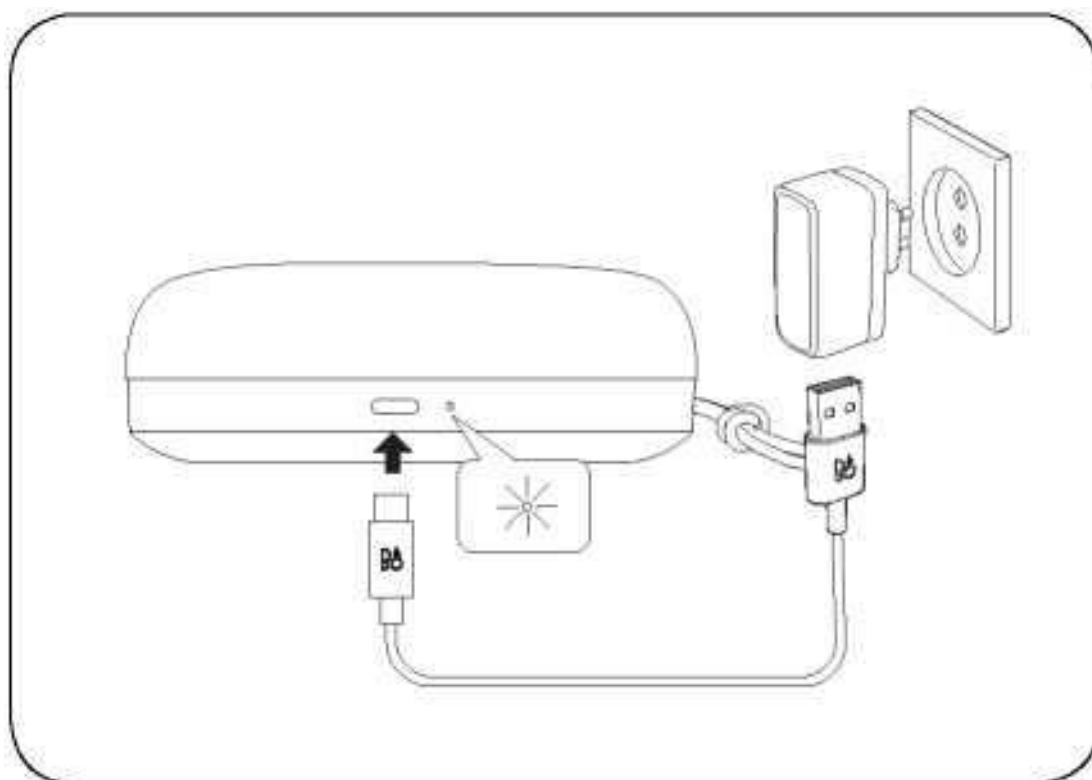
Гласовият помощник на Beosound A1 е изключен по подразбиране, докато не бъде настроен. След настройването гласовият помощник може да бъде изключен с дълго натискане на копчето на микрофона. Индикаторът на устройството ще светне в червено, за да потвърди това действие. Освен това гласовият помощник може да бъде изключен напълно в приложението Bang & Olufsen.

Истинско безжично стерео



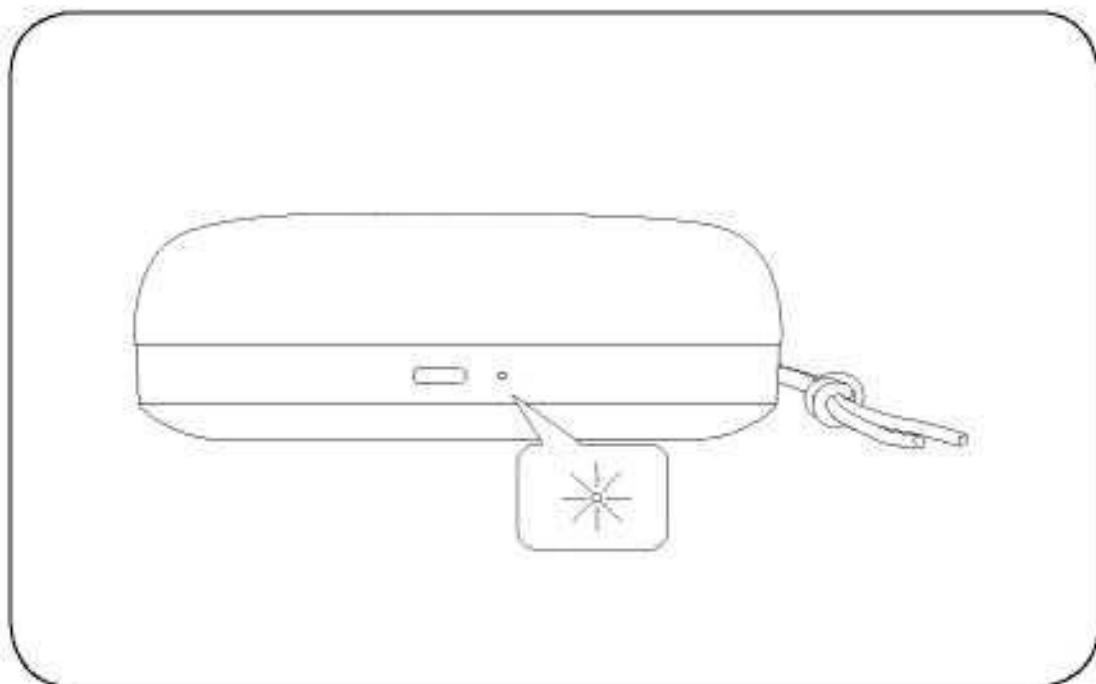
BG Beosound A1 може да бъде сдвоен за предаване на стерео звук в приложението Bang & Olufsen или ръчно. За да направите тази настройка, натиснете и задръжте копчето Bluetooth на първия високоговорител в продължение на 5 секунди, докато индикаторът на устройството светне в бяло. След това изпълнете същата операция на втория високоговорител на Beosound A1. След това двете устройства ще подадат звуков сигнал, означаващ, че са включени.

Зареждане



BG По време на зареждането индикаторът на батерията мига в оранжево. Когато батерията е напълно заредена, индикаторът светва в зелено.

Индикатор на батерията



BG Индикаторът на батерията ще светне в оранжево за 5 минути при ниво на заряда на батерията 40%, за да предупреди за това отрано. При ниво на заряда на батерията 20% индикаторът му ще светне в червено и ще започне да мига при ниво на заряда на батерията 10%. За проверка на състоянието на батерията използвайте приложението Bang & Olufsen.

ОНЛАЙН РЕГИСТРАЦИЯ

BG За получаване на важна информация за продукцията и достъпните актуализации на програмното обезпечаване, новини и изгодни предложения на групата BANG & OLUFSEN, се регистрирайте на сайта www.bang-olufsen.com/register-product. Ако сте закупили устройството си в магазин на BANG & OLUFSEN или на сайта www.bang-olufsen.com, значи сте били регистриран(а) автоматично.

www.bang-olufsen.com/support/beosound-a1



Електрическо и електронно оборудване, части и батерии, обозначени с този символ, не трябва да се изхвърлят заедно с обикновените битови отпадъци, а трябва да се събират и изхвърлят отделно, за да се опази околната среда.

Вашият търговец на Bang & Olufsen ще ви посъветва за правилния начин на изхвърляне във вашата страна.