



# РЪКОВОДСТВО ЗА ПОЛЗВАНЕ

16-инчов подов вентилатор  
МОДЕЛ: FS40-20M



## ***ПРОЧЕТЕТЕ И ЗАПАЗЕТЕ ТЕЗИ ИНСТРУКЦИИ***

Внимание! Всички изображения в настоящото ръководство са предназначени само за справка.

**Midea Italia S.r.l., дружество с единствен участник**  
**Виале Луиджи Бодио 29**  
**20158 Милано, Италия**

**ВНИМАНИЕ!**

Прочетете внимателно правилата и инструкциите за безопасна работа.

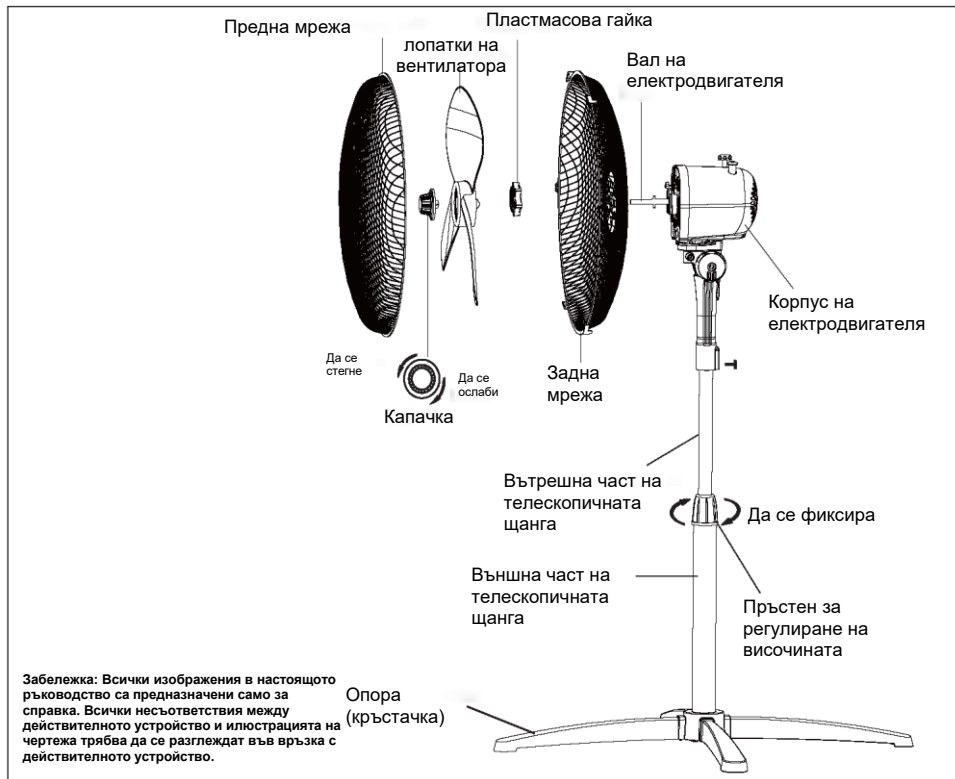
**ПРЕДУПРЕЖДЕНИЕ!**

1. Ако захранващият кабел е повреден, той трябва да бъде сменен от производителя, негов агент за сервизно обслужване или лице с аналогична квалификация, за да се избегне опасност.
2. За да избегнете риска от токов удар, не потапяйте устройството, кабела или щепсела във вода или други течности.
3. Устройството може да се използва от деца на възраст над 8 години и повече или от лица с намалени физически, сетивни или умствени способности или липса на опит и познания, само ако са под наблюдение или са инструктирани за безопасна употреба на устройството и разбират свързаните с него опасности. Не разрешавайте на децата да си играят с уреда. Не позволявайте на деца да почистват и поддържат устройството без надзор.
4. Изключвайте уреда от контакта, когато не го използвате и също така преди почистване.
5. Дръжте електрическите уреди на място, недостъпно от деца и хора с ограничени възможности. Не им позволявайте да използват уредите без надзор.
6. След сглобяване на вентилатора защитната обвивка на лопатките на ротора забранено е да се отстранява.
  - Изключете вентилатора от контакта преди почистване.
  - Забранено е огъване и не отваряне на предпазния кожух на ротора за почистване на лопатките.
  - Избърсвайте корпуса на вентилатора и защитния кожух на лопатките на ротора с влажна кърпа.

**ПРАВИЛА ЗА БЕЗОПАСНО ПОЛЗВАНЕ**

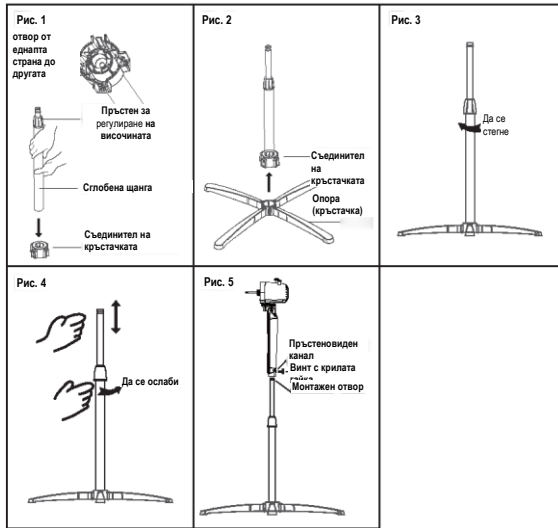
1. Никога не пъхайте пръсти, моливи или други предмети през решетката на работещия вентилатор.
2. Изключвайте вентилатора, когато се мести от едно място на друго.
3. Уверете се, че вентилаторът се намира на стабилна повърхност по време на работа, за да избегнете негово преобръщане.
4. НЕ използвайте вентилатора до прозореца, тъй като дъждът може да създаде опасност от токов удар.
5. Само за битово използване.

## НАИМЕНОВАНИЕ НА ДЕТАЙЛИТЕ



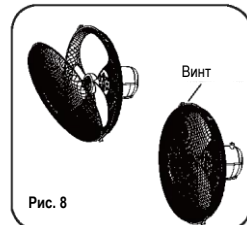
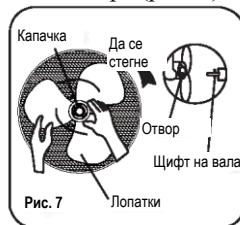
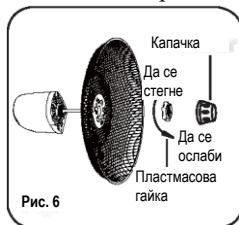
## СГЛОБЯВАНЕ НА КРЪСТАЧКАТА И ЩАНГАТА

1. Поставете щангата в отвора в съединителя на кръстачката, уверете се, че тя монтирана до упор (проходният отвор на съединителя позволява да определите дълбочината на монтаж на щангата) (рис. 1).
2. Поставете 4 опори в съединителя на кръстачката. Уверете се, че опорите са надеждно фиксирани в съединителя (рис. 2).
3. Разхлабете пръстена за регулиране на височината на външната страна на телескопичната щанга и регулирайте вътрешната част на щангата до желаната от височина. (Забележка: ако не можете да видите вътрешната част на щангата, възможно е, тя да е напълно потопена във външната част на телескопичната щанга. В този случай тя трябва да се извади). Затегнете пръстена за регулиране на височината (рис. 3,4).
4. За да монтирате основния модул на вентилатора на щангата, разхлабете винта с крилата гайка в долната част на основния модул. Поставете модула върху щангата и затегнете винта с крилата гайка, подравнявайки го с жлеба на щангата (рис. 5).



## СГЛОБЯВАНЕ НА МРЕЖАТА И ЛОПАТКИТЕ НА ВЕНТИЛАТОРА

1. Развийте капачката по посока на часовниковата стрелка (или извадете капачката от торбата) и пластмасовата гайка обратно на часовниковата стрелка, за да ги премахнете. Прикрепете задната мрежа към електродвигателя, след което затегнете отново пластмасовата гайка (рис. 6)
2. Монтирайте лопатките на вала и се уверете, че щифтът на вала на ротора пасва в отвора върху тях. Завъртете капачката обратно на часовниковата стрелка, за да затегнете лопатките (рис. 7)
3. Закрепете предната и задната мрежа със стиска и след това затегнете фиксиращия винт и гайка на мрежата на вентилатора (рис. 8)



## ИНСТРУКЦИИ ЗА ПОЛЗВАНЕ

1. Скоростта се регулира чрез въртящ се превключвател:  
0 - Изкл. 1 – Ниска скорост 2 – Среда скорост 3 – Висока скорост
2. Въртене/спиране на въртенето на вентилатора. Натиснете/издърпайте нагоре фиксатора.
3. За да регулирате посоката на въздушния поток вертикално, натиснете леко мрежата в желаната посока.
4. Височината на вентилатора може да се регулира чрез разхлабване на пръстена за регулиране на височината. Внимателно повдигнете или спуснете вентилатора и отново затегнете здраво пръстена за регулиране на височината.

## ИНСТРУКЦИИ ЗА ОБСЛУЖВАНЕ

Вентилаторът изисква минимално обслужване. Не се опитвайте да го ремонтирате сами. Ако е необходимо, свържете се с квалифициран обслужващ персонал.

1. Преди почистване и монтаж вентилаторът е необходимо да бъде изключен от електрическата мрежа.
2. За да осигурите достатъчна циркулация на въздух за електродвигателя, не допускайте навлизане на прах във вентилационните отвори в задната част на електродвигателя. Не разглобявайте вентилатора, за да премахнете праха.
3. Избършете външните части с мека кърпа, навлажнена с мек почистващ препарат.
4. Не използвайте абразивни почистващи препарати или разтворители, за да избегнете надраскване на повърхността. Не използвайте като почистващи препарати следните средства: бензин, разреждател.
5. Не допускайте вода или други течности да навлизат в корпуса на електродвигателя или във вътрешните части на вентилатора.

## ПОЧИСТВАНЕ

1. Преди почистване задължително изключете щепсела от източника на захранване.
2. Пластмасовите части необходимо е да се почистват с мека салфетка, навлажнена със слабо сапунена вода.  
Стриктно отстранете сапунения тънък слой със суха кърпа.



**ИЗХВЪРЛЯНЕ:** Не изхвърляйте електроуредите заедно с несортираните битови отпадъци, изхвърляйте ги в определените за това събирателни пунктове. За информация относно наличните пунктове за събиране, свържете се с местните регулаторни органи. Изхвърлянето на електрически уреди на сметищата може да доведе до навлизане на опасни вещества в подземните води и след това в хранителната верига, което може да бъде вредно за Вашето здраве.

