



Серия Optix

LCD монитор

Optix G242 (3BA4)

Optix G242P (3BA4)

Optix G272 (3CB5)

Optix G272P (3CB5)

Съдържание

Начало	3
Съдържание на пакета	3
Инсталиране на стойката на монитора	4
Настройка на монитора.....	6
Общ преглед на монитора	8
Свързване на монитора към компютър	11
Настройка на екранното меню	13
Navi Key (Клавиш Navi).....	13
Бърз клавиш	14
Екранното Меню.....	15
Gaming (Игри)	15
Professional (Професионален режим)	17
Image (Образ).....	18
Input Source (Източник на входен сигнал)	19
Navi Key (Клавиш Navi).....	19
Setting (Настройка).....	20
Технически характеристики	21
Готови режими на дисплея	23
Отстраняване на неизправности	26
Инструкции за безопасност.....	27
Регулаторни съобщения	29

Редакция

В. 1.0, 2020/11

Начало

Тази глава предоставя информация за процедурите по настройка на хардуера. Когато свързвате устройства, внимавайте как ги държите. Използвайте заземената каишка за ръка, за да избегнете статично електричество.

Съдържание на пакета

Монитор	Optix G242 (3BA4)
	Optix G242P (3BA4)
	Optix G272 (3CB5)
	Optix G272P (3CB5)
Документация	Ръководство за бърз старт
	Регистрационна карта
	Гаранционна карта
Акcesoари	стойка с болт(ове)
	Основа на стойка с болт(ове)
	Капак на стойката
	Захранващ кабел
	Захранващ адаптер
кабеля	HDMI кабел (като опция)



Важно

- Свържете се с мястото на покупка или с местния дистрибутор, ако някои от елементите са повредени или липсват.
- Съдържанието на пакета може да варира според държавата.

Инсталиране на стойката на монитора

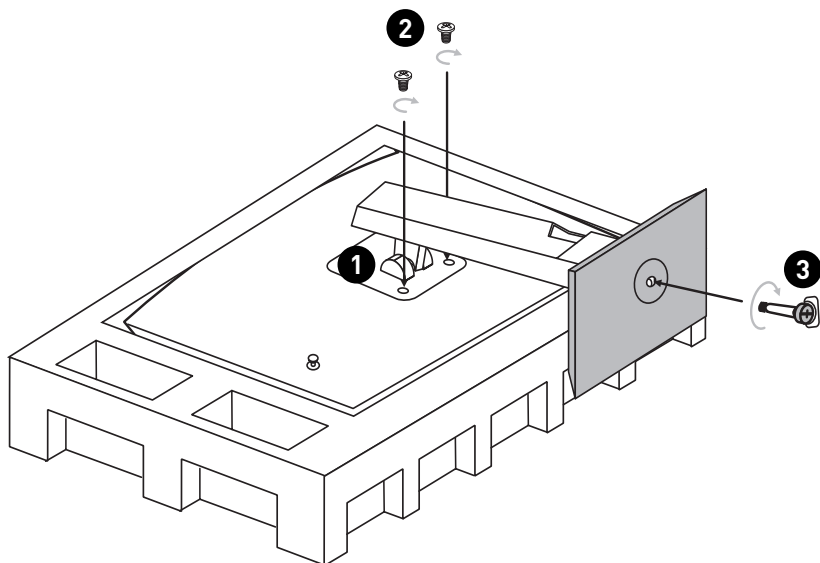


Важно

- Поставете монитора върху мека, защитена повърхност, за да избегнете надраскване на панела на дисплея.
- Не използвайте остри предмети върху панела.
- Жлебът за монтаж на скобата на стойката може да се използва също за стенов монтаж. Свържете се с Вашия търговец за подходящ комплект за стенов монтаж.

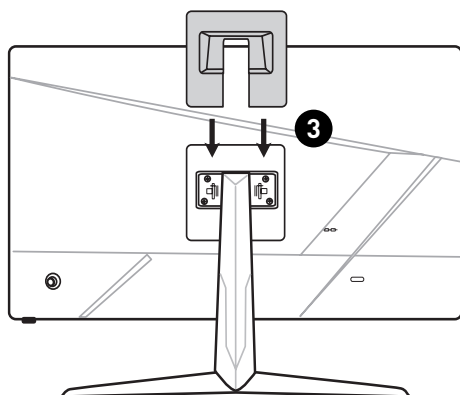
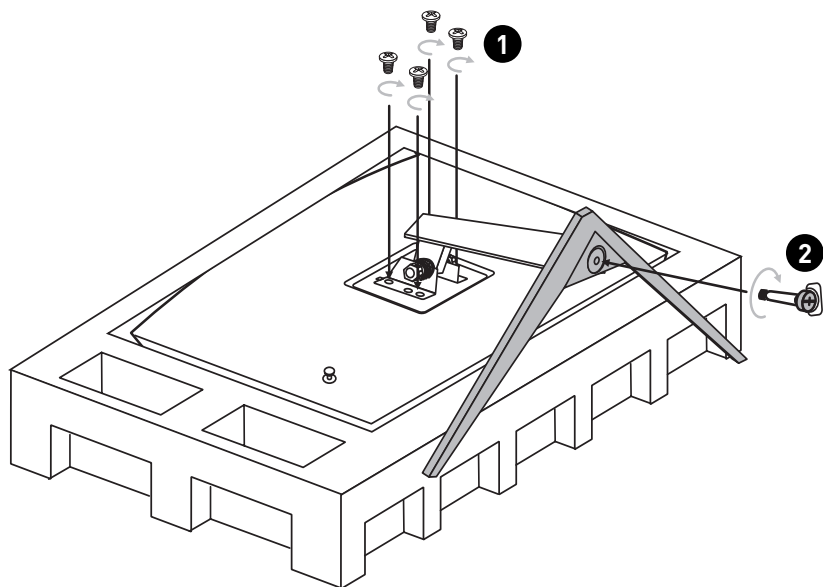
Optix G242P/ Optix G272P

1. Оставете монитора в неговата защитна опаковка от пяна. Подравнете стойката спрямо жлеба на монитора.
2. Затегнете стойката с болтове.
3. Свържете основата на стойката към стойката и затегнете болтовете, за да закрепите основата на стойката.
4. Уверете се, че модулът на стойката е монтиран правилно преди да поставите монитора в изправено положение.



Optix G242/ Optix G272

1. Оставете монитора в неговата защитна опаковка от пяна. Подравнете стойката спрямо жлеба на монитора. Затегнете стойката с болтове.
2. Свържете основата на стойката към стойката и затегнете болтовете, за да закрепите основата на стойката.
3. Подравнете ключалките, за да поставите капака на стойката.
4. Уверете се, че модулът на стойката е монтиран правилно преди да поставите монитора в изправено положение.



Настройка на монитора

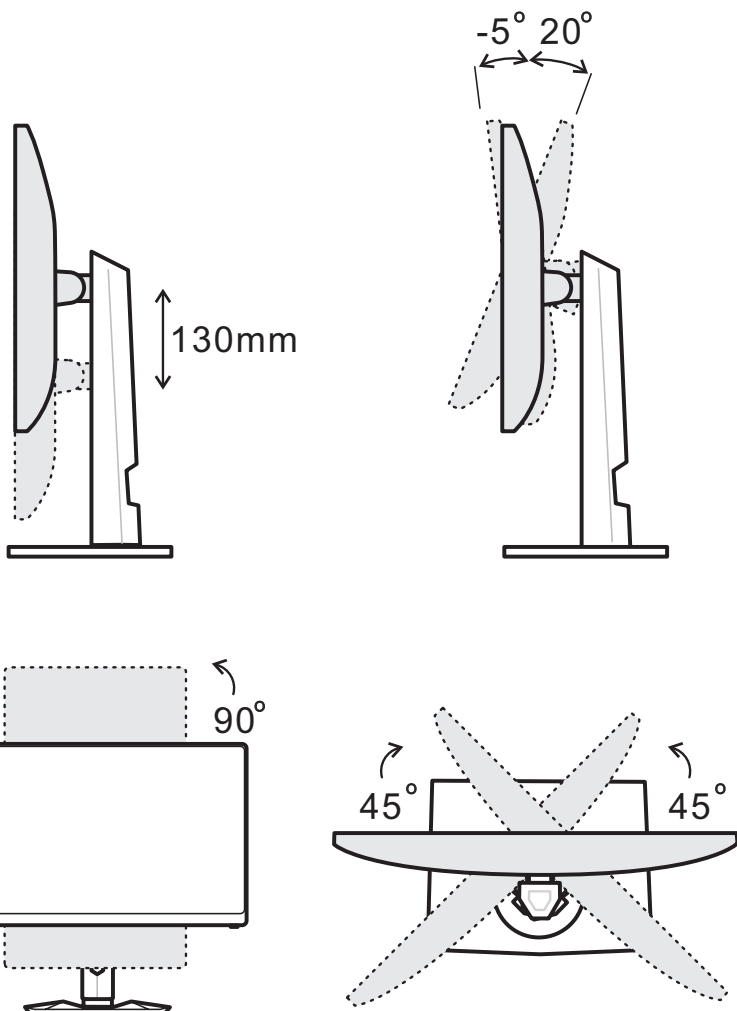
Този монитор е проектиран за максимален комфорт при гледане, благодарение на възможностите за настройка.



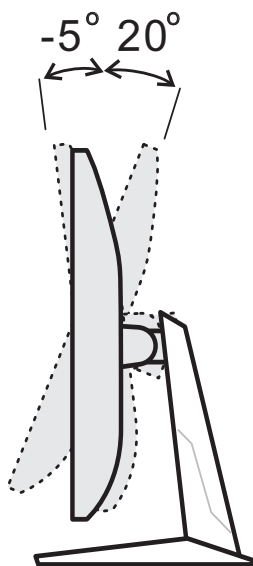
Важно

- Избягвайте да докосвате панела, когато настройвате монитора.
- Наклонете леко монитора назад преди завъртане по оста.

Optix G242P/ Optix G272P

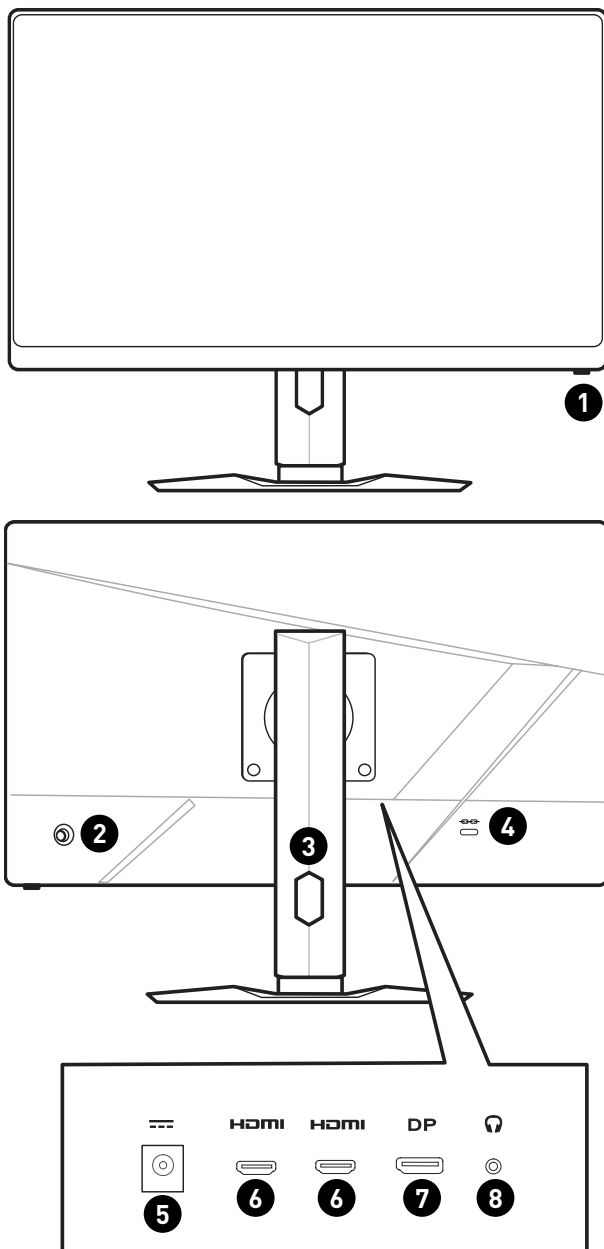


Optix G242/ Optix G272

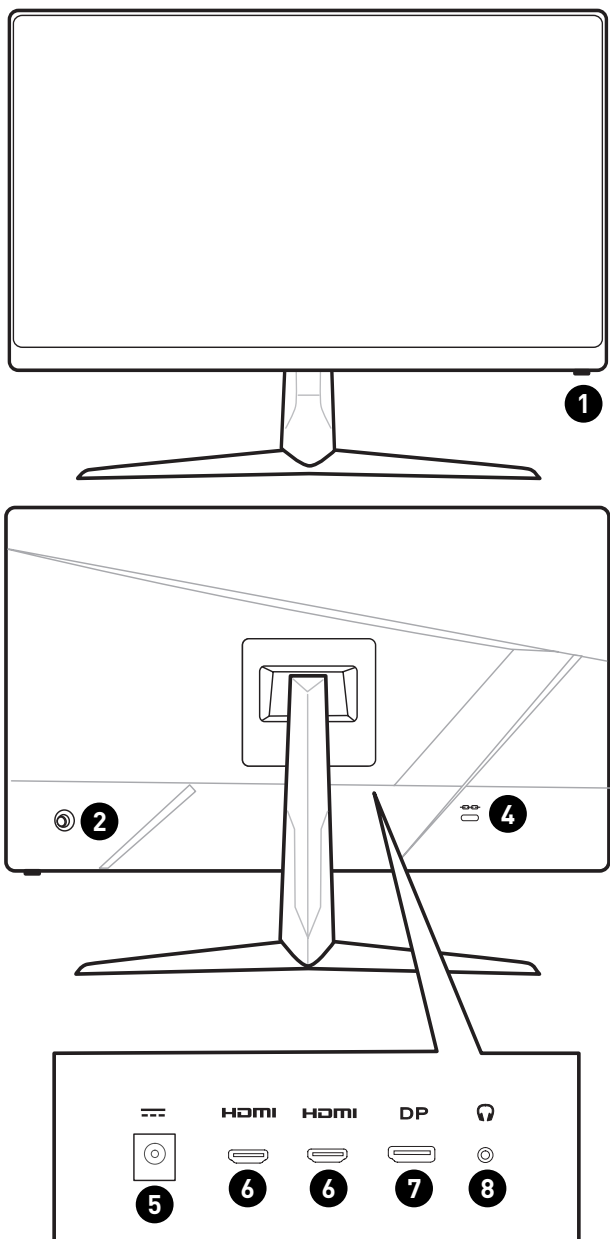


Общ преглед на монитора

Optix G242P/ Optix G272P



Optix G242/ Optix G272

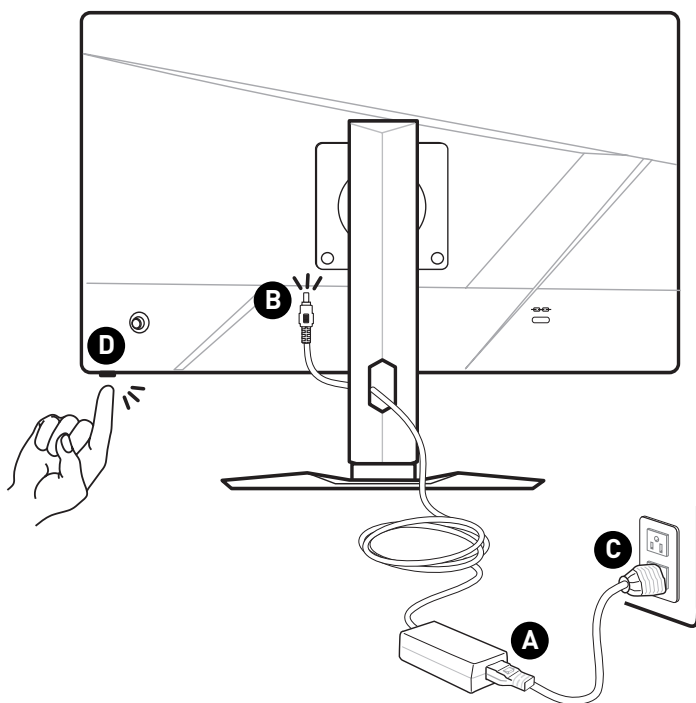


1	Power Button (Бутон за захранване)
2	Navi Key (Клавиш Navi)
3	Отвор за кабели
4	Kensington заключване
5	Жак за захранване
6	HDMI 1.4 порт HDMI [™] <small>HIGH-DEFINITION MULTIMEDIA INTERFACE</small>
7	DisplayPort
8	Вход за слушалки

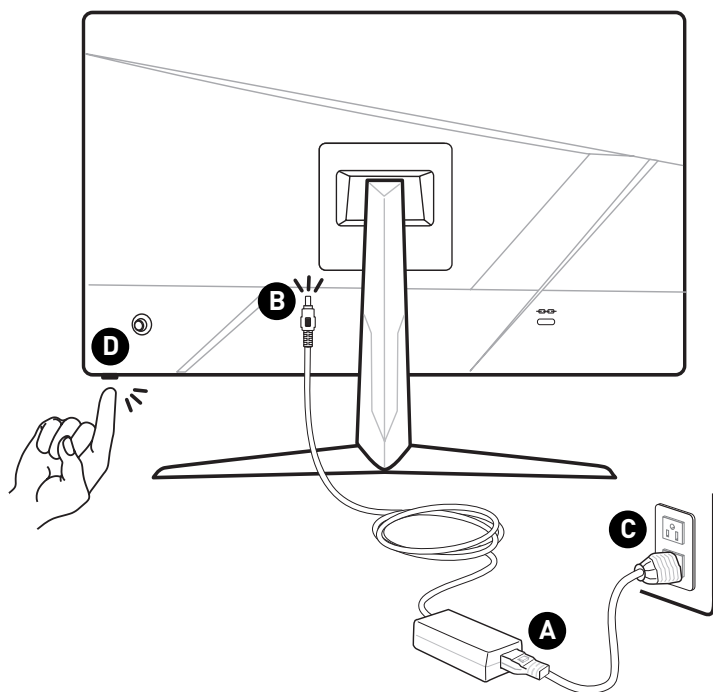
Свързване на монитора към компютър

1. Изключете компютъра си.
2. Свържете видео кабела от монитора към компютъра.
3. Монтирайте токовия адаптер и захранващия кабел на монитора. (Фигура А)
4. Свържете токовия адаптер към контакта на монитора. (Фигура В)
5. Включете захранващия кабел в електрическата мрежа. (Фигура С)
6. Включете монитора. (Фигура D)
7. Включете компютъра и мониторът автоматично ще открие източника на сигнал.

Optix G242P/ Optix G272P



Optix G242/ Optix G272



Настройка на екранното меню

Тази глава съдържа важна информация за настройката на екранното меню.

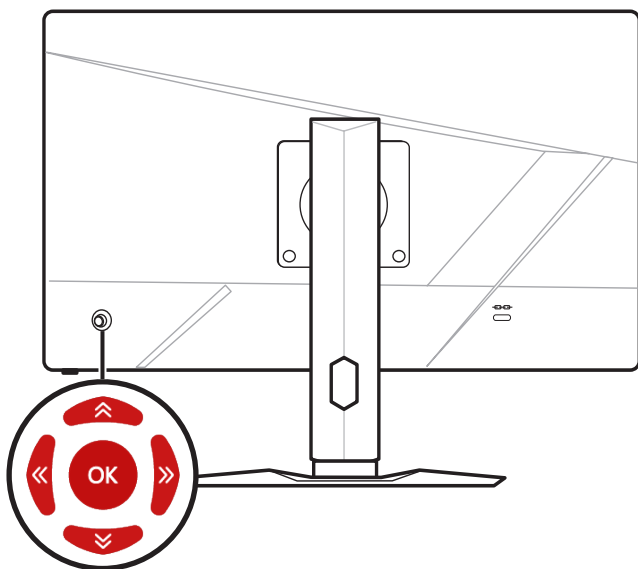


Цялата информация е обект на промяна без предизвестие.

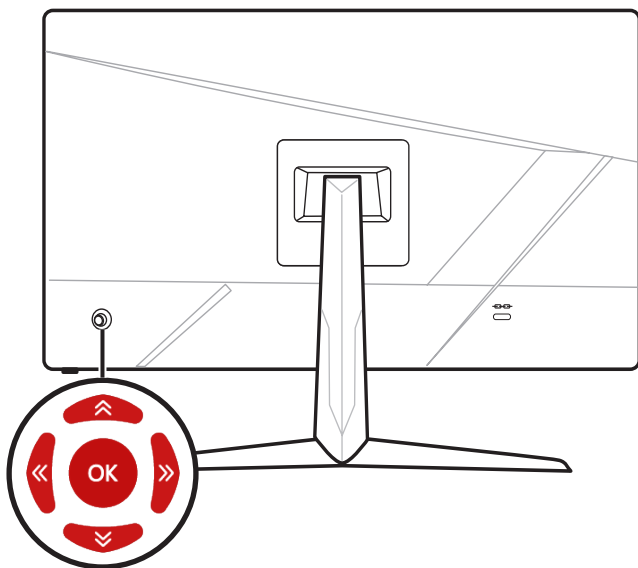
Navi Key (Клавиш Navi)

Мониторът е снабден с Navi Key (Клавиш Navi), многопосочно управление, което спомага при навигация в екранното меню.

Optix G242P/ Optix G272P



Optix G242/ Optix G272



Нагоре/ Надолу/ Наляво/ Надясно:

- Избор на функционални менюта и елементи.
- Регулиране на стойностите на функцията
- Влизане в/излизане от менютата на функцията

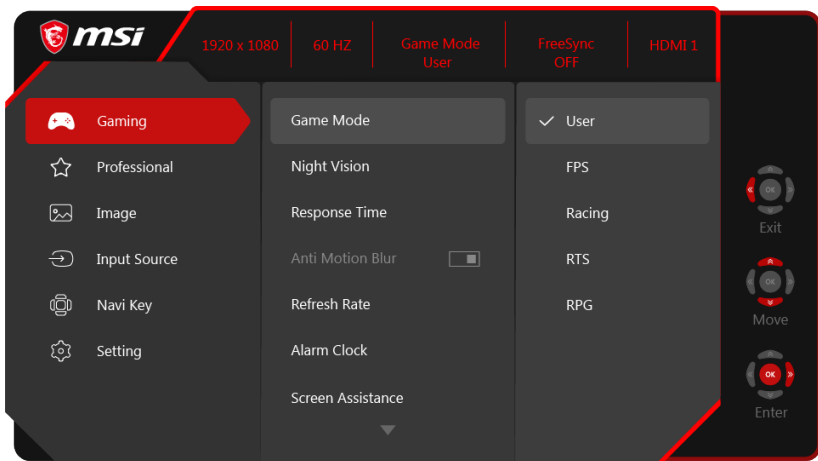
Натиснете (OK):

- Стартиране на екранното меню
- За влизане в подменюта
- Потвърждение на избор или настройка

Бърз клавиш


- Потребителите може да влязат в менютата на функциите Game Mode (Режим за игри), Screen Assistance (Помощ на екрана), Alarm Clock (Будилник), Input Source (Източник на входен сигнал), като преместите Navi Key (Клавиш Navi) нагоре, надолу, наляво или надясно, когато екранното меню е неактивно.
- Потребителите може да персонализират своите бързи клавиши, за да влязат в различни менюта на функциите.

Екранното Меню



Gaming (Игри)

Меню от първо ниво	Меню от второ/трето ниво	Описание
Game Mode (Режим за игри)	User (Потребител)	<ul style="list-style-type: none"> Всички елементи може да се настройват от потребителите. Използвайте бутон нагоре или надолу, за да изберете и визуализирате ефектите на режимите. Натиснете ОК бутон а потвърждение и приложете своя тип режим.
	FPS	
	Racing (Състезание)	
	RTS	
	RPG	
Night Vision (Нощен режим)	OFF (ИЗКЛ.)	<ul style="list-style-type: none"> Тази функция оптимизира яркостта на фона и се препоръчва за FPS игри.
	Normal (Нормално)	
	Strong (Силно)	
	Strongest (Най-силно)	
	A.I. (Изкуствен интелект)	
Response Time (Време за реакция)	Normal (Нормално)	<ul style="list-style-type: none"> Потребителите може да настройват Време за реакция във всеки режим. Функцията Време за реакция става сива, когато е разрешена функцията Против размаване от движение. Време за реакция трябва да е Бързо след като функцията Против размаване от движение е забранена.
	Fast (Бързо)	
	Fastest (Най-бързо)	

Меню от първо ниво	Меню от второ/трето ниво		Описание
Anti Motion Blur (Против размазване от движение)	OFF (ИЗКЛ.) ON (ВКЛ.)		<ul style="list-style-type: none"> Когато функцията Против размазване от движение е разрешена, HDR и Яркост не може да се разрешат и стават сиви. Функцията Време за реакция става сива, когато е разрешена функцията Против размазване от движение. Функцията Против размазване от движение трябва да е забранена, когато Adaptive-Sync е ВКЛ.
Refresh Rate (Скорост на опресняване)	Location (Местоположение)	Ляво горе	<ul style="list-style-type: none"> Потребителите може да настройват Скорост на опресняване във всеки режим. Местоположение на скорост на опресняване по подразбиране е Ляво горе. Местоположението може да се регулира в екранното меню. Натиснете ОК бутон а потвърждение и приложете Вашето Местоположение на скорост на опресняване. Този монитор следва и работи с готовата настройка Скорост на опресняване на екрана на операционната система.
		Дясно горе	
		Ляво долу	
		Дясно долу	
	OFF (ИЗКЛ.)		
	ON (ВКЛ.)		
Alarm Clock (Будилник)	Location (Местоположение)	Ляво горе	<ul style="list-style-type: none"> Потребителите може да настройват Будилник във всеки режим. След настройка на часа, натиснете ОК бутон за активиране на таймера. Местоположение на будилник по подразбиране е Ляво горе. Потребителите може да изберат своето собствено местоположение.
		Дясно горе	
		Ляво долу	
		Дясно долу	
	OFF (ИЗКЛ.)		
	15:00	00:01 ~ 99:59	
	30:00		
45:00			
60:00			
Screen Assistance (Помощ за екрана)	None (Няма)		<ul style="list-style-type: none"> Потребителите може да настройват Помощ на екрана във всеки режим. Настройката по подразбиране на Помощ на екрана е Няма.
			

Меню от първо ниво	Меню от второ/трето ниво	Описание
Adaptive-Sync (Адаптивно синхронизиране)	OFF (ИЗКЛ.)	<ul style="list-style-type: none"> Адаптивно синхронизиране предотвратява разкъсване на екрана. Настройката по подразбиране на DisplayPort или HDMI е ИЗКЛ. и може да се регулира на ВКЛ./ИЗКЛ. във всеки режим, при всяка разделителна способност и скорост на опресняване на екрана Функцията Против размазване от движение ще бъде забранена, ако е разрешена функцията Адаптивно синхронизиране.
	ON (ВКЛ.)	

Professional (Професионален режим)

Меню от първо ниво	Меню от второ ниво	Описание
Pro Mode (Професионален режим)	User (Потребител)	<ul style="list-style-type: none"> Режимът по подразбиране е Потребител. Всички елементи може да се настройват от потребителите. Използвайте бутон нагоре или надолу, за да изберете и визуализирате ефектите на режимите. Натиснете ОК бутон а потвърждение и приложете своя тип режим.
	Reader (Читател)	
	Cinema (Кино)	
	Designer (Дизайнер)	
Eye Saver (Защита на очите)	OFF (ИЗКЛ.)	<ul style="list-style-type: none"> Защита на очите защитава очите Ви от синята светлина. Когато е разрешена, функцията Защита на очите регулира температурата на екрана до по-жълт цвят. Потребителите може да настройват Защита на очите във всеки режим. Когато е Професионален режим е Читател, задължително се разрешава Защита на очите.
	ON (ВКЛ.)	
HDCR	OFF (ИЗКЛ.)	<ul style="list-style-type: none"> Потребителите може да настройват HDCR във всеки режим. HDCR подобрява качеството на изображението като увеличава контраста на изображенията. Когато HDCR е ВКЛ., функцията Яркост ще е сива. HDCR и Против размазване от движение не може да са разрешени едновременно.
	ON (ВКЛ.)	
Anti Motion Blur (Против размазване от движение)	OFF (ИЗКЛ.)	<ul style="list-style-type: none"> Когато функцията Против размазване от движение е разрешена, HDCR и Яркост не може да се разрешат и стават сиви. Функцията Време за реакция става сива, когато е разрешена функцията Против размазване от движение. Функцията Против размазване от движение трябва да е забранена, когато Adaptive-Sync е ВКЛ.
	ON (ВКЛ.)	

Меню от първо ниво	Меню от второ ниво	Описание
Image Enhancement (Подобрение на изображението)	OFF (ИЗКЛ.)	<ul style="list-style-type: none"> Подобрение на изображението подобрява ръбовете на изображението, за да подобри остротата. Потребителите може да настройват Подобрение на изображението във всеки режим.
	Weak (Слабо)	
	Medium (Средно)	
	Strong (Силно)	
	Strongest (Най-силно)	

Image (Образ)

Меню от първо ниво	Меню от второ/трето ниво	Описание
Brightness (Яркост)	0-100	<ul style="list-style-type: none"> Потребителите може да регулират Яркост в режими Потребител, RTS, RPG и Читател. Функцията Яркост става сива, когато е разрешен режим Против размазване от движение или HDCR.
Contrast (Контраст)	0-100	<ul style="list-style-type: none"> Потребителите може да настройват Контраст във всеки режим.
Sharpness (Рязкост)	0-5	<ul style="list-style-type: none"> Потребителите може да настройват Рязкост във всеки режим. Рязкост подобрява яснотата и детайлите на изображенията.
Color Temperature (Цветова температура)	Cool (Студени цветове)	<ul style="list-style-type: none"> Функцията Цветова температура по подразбиране е Нормална. Използвайте бутон нагоре или надолу, за да изберете и визуализирате ефектите на режимите. Натиснете ОК бутон а потвърждение и приложете своя тип режим. Потребителите може да регулират Цветова температура в Режим за персонализиране.
	Normal (Нормално)	
	Warm (Топли цветове)	
	Customization (Персонализиране)	
Screen Size (Размер на екрана)	Auto (Авт.)	<ul style="list-style-type: none"> Потребителите може да регулират Размер на екрана във всеки режим, при всяка разделителна способност и при всяка скорост на опресняване. Настройката по подразбиране е Авт.
	4:3	
	16:9	

Input Source (Източник на входен сигнал)

Меню от първо ниво	Меню от второ ниво	Описание
HDMI1		<ul style="list-style-type: none"> Потребителите може да настройват Източник на входен сигнал във всеки режим.
HDMI2		
DP		
Auto Scan (Автоматично сканиране)	OFF (ИЗКЛ.)	<ul style="list-style-type: none"> Потребителите може да използват клавиша Navi за избор на Източник на входен сигнал при състоянието по-долу: <ul style="list-style-type: none"> Когато "Автоматично сканиране" е "ИЗКЛ." с монитор в икономичен режим; Когато полето със съобщение "No Signal (Няма сигнал)" е показано на монитора.
	ON (ВКЛ.)	



Navi Key (Клавиш Navi)

Меню от първо ниво	Меню от второ ниво	Описание
Up (Нагоре)/ Down (Надолу)/ Left (Наляво)/ Right (Надясно)	OFF (ИЗКЛ.)	<ul style="list-style-type: none"> Настройката по подразбиране на бутона нагоре е Режим за игри. Настройката по подразбиране на бутона надолу е Помощ за екрана. Настройката по подразбиране на бутона наляво е Будилник. Настройката по подразбиране на бутона надясно е Източник на входен сигнал. Всички елементи на клавиша Navi може да се регулират чрез екранното меню.
	Brightness (Яркост)	
	Game Mode (Режим за игри)	
	Screen Assistance (Помощ за екрана)	
	Alarm Clock (Будилник)	
	Input Source (Източник на входен сигнал)	
	Refresh Rate (Скорост на опресняване)	
	Information on Screen (Информация на екрана)	

Setting (Настройка)

Меню от първо ниво	Меню от второ ниво	Описание
Language (Език)	繁體中文	<ul style="list-style-type: none"> • Фабричната настройка по подразбиране на Език е Английски. • Потребителите може да натиснат ОК бутон, за да потвърдят и приложат настройката Език. • Език е независима настройка. Настройката за езика на потребителите ще замести фабричната настройка по подразбиране. Когато потребителите зададат Нулиране да бъде Да, Език няма да се промени.
	English	
	Français	
	Deutsch	
	Italiano	
	Español	
	한국어	
	日本語	
	Русский	
	Português	
	简体中文	
	Bahasa Indonesia	
	Türkçe	
	(Скоро ще бъдат налични още езици)	
Transparency (Прозрачност)	0~5	<ul style="list-style-type: none"> • Потребителите може да настройват Прозрачност във всеки режим.
OSD Time Out (Таймаут на екранното меню)	5~30s	<ul style="list-style-type: none"> • Потребителите може да настройват Таймаут на екранното меню във всеки режим.
Power Button (Бутон за захранване)	OFF (ИЗКЛ.)	<ul style="list-style-type: none"> • Когато е зададено ИЗКЛ., потребителите може да натиснат бутон на захранването, за да изключат монитора.
	Standby (В готовност)	<ul style="list-style-type: none"> • Когато е зададен режим В готовност, потребителите може да натиснат бутон на захранването, за да изключат панела и подсветката.
Information on Screen (Информация на екрана)	OFF (ИЗКЛ.)	<ul style="list-style-type: none"> • Информацията за състоянието на монитора ще бъде показана отясно на екрана. • Потребителите може да разрешат или забранят Информация на екрана. Настройката по подразбиране е ИЗКЛ.
	ON (ВКЛ.)	
Reset (Нулиране)	YES (ДА)	<ul style="list-style-type: none"> • Потребителите може да нулират и възстановят настройките на оригиналната Настройка по на екранното меню във всеки режим.
	NO (НЕ)	

Технически характеристики

Модел	Optix G242/ Optix G242P/ Optix G272/ Optix G272P
Размер	23,8 инч (Optix G242/ Optix G242P) 27 инч (Optix G272/ Optix G272P)
Извивка	Няма
Тип панел	IPS
Разделителна способност	1920 x 1080 при 144Hz
Пропорции	16:9
Яркост (нитове)	250 (станд.)
Контрастно съотношение	1000:1
Скорост на опресняване	144Hz
Време за реакция	1ms (MPRT)
Входен интерфейс	<ul style="list-style-type: none"> • HDMI 1.4 порт x2 • DisplayPort x1
I/O	<ul style="list-style-type: none"> • HDMI 1.4 порт x2 • DisplayPort x1 • Жак за слушалки x1
Ъгли на гледане	178°(х.) , 178°(в.)
DCI-P3*/ sRGB	95%/ 128% (Optix G242/ Optix G242P) 92%/ 120% (Optix G272/ Optix G272P)
Повърхностна обработка	Против отблясъци
Цвета на екрана	16,7M
Опции На Захранването На Монитора	20V  2,25A
Технически характеристики на захранващ адаптер	Модел: ADPC2045
Вход за захранването	100~240Vac, 50~60Hz, 1,5A
Изход за захранване	20V  2,25A
Регулиране (наклон)	-5° ~ 20°
Регулиране (Височина)	0 ~ 130mm (Optix G242P/ Optix G272P)

Модел		Optix G242/ Optix G242P/ Optix G272/ Optix G272P
Регулиране (въртене)		-45° ~ 45° (Optix G242P/ Optix G272P)
Регулиране (ос)		-90° ~ 90° (Optix G242P/ Optix G272P)
Kensington заключване		Да
VESA монтаж		<ul style="list-style-type: none"> • Тип платка: 100 x 100 mm • Тип болт: M4 x 10 mm • Диаметър на резбата: 4 mm • Стъпка на резбата: 0,7 mm • Дължина на стъпката: 10 mm
Размери (Ш x В x Д)		540,3 x 411,6 x 228,2 mm (Optix G242) 540,3 x 514,3 x 233,7 mm (Optix G242P) 612,5 x 444,3 x 228,2 mm (Optix G272) 612,5 x 403,6 x 233,7 mm (Optix G272P)
Тегло		3,33 kg (нетно), 5,0 kg (бруто) (Optix G242) 5,36 kg (нетно), 7,66 kg (бруто) (Optix G242P) 4,33 kg (нетно), 6,63 kg (бруто) (Optix G272) 6,40 kg (нетно), 8,80 kg (бруто) (Optix G272P)
Среда	Работна	<ul style="list-style-type: none"> • Температура: От 0°C до 40°C • Влажност: 20% до 90% без кондензация • Надморска височина: 0 ~ 5000m
	Памет	<ul style="list-style-type: none"> • Температура: От -20°C до 60°C • Влажност: 10% до 90% без кондензация

* Въз основа на тестови стандарти CIE1976.

Готови режими на дисплея

Стандарт	Разделителна способност		Optix G242/ Optix G242P		
			HDMI	DP	
VGA	640x480	при 60Hz	V	V	
		при 67Hz	V	V	
		при 72Hz	V	V	
		при 75Hz	V	V	
	720x400	при 70Hz	V	V	
SVGA	800x600	при 56Hz	V	V	
		при 60Hz	V	V	
		при 72Hz	V	V	
		при 75Hz	V	V	
XGA	1024x768	при 60Hz	V	V	
		при 70Hz	V	V	
		при 75Hz	V	V	
SXGA	1152x864	при 75Hz	V	V	
	1280x720	при 60Hz	V	V	
		при 60Hz	V	V	
		1280x1024	при 60Hz	V	V
			при 75Hz	V	V
WXGA+	1440x900	при 60Hz	V	V	
WSXGA+	1680x1050	при 60Hz	V	V	
DOS	640x350	при 70Hz	V	V	
	720x400	при 70Hz	V	V	
Full HD	1920x1080	при 60Hz	V	V	
		при 144Hz	V	V	

Режим	Разделителна способност на видеотайминг		Optix G242/ Optix G242P	
			HDMI	DP
480P	640x480P	при 60Hz	V	V
	720x480P		V	V
	1440x480P		V	V
576P	720x576P	при 50Hz	V	V
	1440x576P		V	V
720P	1280x720P	при 50Hz	V	V

Режим	Разделителна способност на видеотайминг		Optix G242/ Optix G242P	
			HDMI	DP
1080P	1920x1080P	при 50Hz	V	V
		при 60Hz	V	V
		при 120Hz	V	V

Стандарт	Разделителна способност		Optix G272/ Optix G272P	
			HDMI	DP
VGA	640x480	при 60Hz	V	V
		при 67Hz	V	V
		при 72Hz	V	V
		при 75Hz	V	V
	720x400	при 70Hz	V	V
SVGA	800x600	при 56Hz	V	V
		при 60Hz	V	V
		при 72Hz	V	V
		при 75Hz	V	V
XGA	1024x768	при 60Hz	V	V
		при 70Hz	V	V
		при 75Hz	V	V
SXGA	1152x864	при 75Hz	V	V
	1280x720	при 60Hz	V	V
	1280x960	при 60Hz	V	V
	1280x1024	при 60Hz	V	V
		при 75Hz	V	V
WXGA+	1440x900	при 60Hz	V	V
WSXGA+	1680x1050	при 60Hz	V	V
DOS	640x350	при 70Hz	V	V
	720x400	при 70Hz	V	V
Full HD	1920x1080	при 60Hz	V	V
		при 144Hz	V	V

Режим	Разделителна способност на видеотайминг		Optix G272/ Optix G272P	
			HDMI	DP
480P	640x480P	при 60Hz	V	V
	720x480P		V	V
	1440x480P		V	V
576P	1440x576P	при 50Hz	V	V
1080P	1920x1080P	при 60Hz	V	V
		при 120Hz	V	V

Отстраняване на неизправности

LED индикаторът е изключен.

- Натиснете бутона на захранването на монитора отново.
- Проверете дали захранващият кабел на монитора е свързан правилно.

Няма картина.

- Проверете дали видеокартата на компютъра е инсталирана правилно.
- Проверете дали компютърът и мониторът са свързани към електрическата мрежа и включени.
- Проверете дали сигналният кабел на монитора е свързан правилно.
- Компютърът може да е в режим В готовност. Натиснете произволен клавиш, за да активирате монитора.

Изображението на екрана не е с правилната големина или не е центрирано.

- Вижте Готови режими на дисплея за задаване на компютърна настройка, подходяща за показване на монитора.

Няма Plug & Play.

- Проверете дали захранващият кабел на монитора е свързан правилно.
- Проверете дали сигналният кабел на монитора е свързан правилно.
- Проверете дали компютърът и видеокартата са съвместими с Plug & Play.

Иконите, шрифтовете или екраните са неясни, размазани и имат проблеми с цветовете.

- Избягвайте използване на удължително кабели за видео.
- Настройте яркостта и контраста.
- Регулирайте RGB цветовете или направете фина настройка на температурата.
- Проверете дали сигналният кабел на монитора е свързан правилно.
- Проверете за огнати щифтове на конектора на сигналния кабел.

Мониторът започва да мига и се виждат черти.

- Променете скоростта на опресняване, за да отговаря на възможностите на Вашия монитор.
- Актуализирайте драйверите за Вашата видеокарта.
- Дръжте монитора далеч от електрически устройства, които може да причинят електромагнитна интерференция (EMI).

Инструкции за безопасност

- Прочетете внимателно и задълбочено тези инструкции за безопасност.
- Всички предупреждения на устройството или в Ръководството на потребителя трябва да се спазват.
- Оставете обслужването и ремонта на квалифициран персонал.

Захранване

- Уверете се, че напрежението е в рамките на безопасното и че е настроено правилно на стойност 100–240V преди включване на устройството в електрически контакт.
- Ако захранващият кабел е снабден с 3-щифтов щепсел, не деактивирайте защитния заземителен щифт на щепсела. Устройството да се включва само в заземен електрически контакт.
- Потвърдете, че системата за разпределение на енергията на мястото за инсталация има превключвател с номинални показатели 120/240V, 20A (макс.).
- Винаги изваждайте захранващия кабел или изключвайте контакта, ако няма да използвате устройството известно време, за да постигнете нулева консумация на енергия.
- Поставете захранващия кабел там където няма риск той да бъде настъпен. Не поставяйте предмети върху захранващия кабел.
- Ако това устройство се предлага с адаптер, да се използва само адаптера за променлив ток на MSI, който е одобрен за употреба с това устройство.

Батерия

Вземете специални предпазни мерки, ако това устройство се предлага с включена батерия.

- Съществува опасност от избухване, ако батерията бъде поставена неправилно. Заменяйте само с еднакъв или еквивалентен тип, препоръчани от производителя.
- Да се избягва изхвърлянето на батерията в огън или в гореща фурна, или механичното смачкване или рязане на батерията, което може да доведе до експлозия.
- Батерията да не се оставя в среда с изключително висока температура или изключително ниско въздушно налягане, което може да доведе до експлозия или изтичане на запалима течност или газ.
- Батерията да не се поглъща. Ако се погълне плоска батерия, това може да причини тежки вътрешни изгаряния и може да доведе до смърт. Новите и използваните батерии да се държат далеч от деца.

Европейски съюз:



Батерии, батерийни модули и акумулатори не трябва да се изхвърлят заедно с домакинските отпадъци. Използвайте съответните пунктове за връщане, рециклиране или обработка според местните разпоредби.

Тайван:



廢電池請回收

За по-добро опазване на околната среда, непотребните батерии трябва да се предават за рециклиране или да се изхвърлят отделно.

Калифорния, САЩ:



Плоската клетъчна батерия може да съдържа перхлорати и изисква специално третиране при рециклиране или изхвърляне в Калифорния. За повече информация, моля, посетете: <https://dtsc.ca.gov/perchlorate/>

Среда

- За намаляване на вероятността за наранявания, свързани с топлина, или прегряване на устройството, не поставяйте устройството върху мека, неравна повърхност и не блокирайте вентилационните му отвори.
- Това устройство да се използва само върху твърда, равна и стабилна повърхност.
- За предотвратяване на преобръщане на устройството, закрепете устройството към бюро, стена или неподвижен предмет с помощта на заключване против преобръщане, което спомага за правилно поддържане на устройството и го държи безопасно на мястото му.
- За да предотвратите пожар или токов удар, дръжте това устройство далеч от влага и висока температура.
- Не оставяйте устройството в неконтролирана среда с температура на съхранение над 60°C или под -20°C, което може да повреди устройството.
- Максималната работна температура е около 40°C.
- При почистване на устройството, уврете се, че сте изключили контакта. Използвайте по-скоро мека кърпа отколкото промишлен почистващ препарат, за да почистите устройството. Никога не изливайте течност в отвора. Това може да доведе до повреда на устройството или до токов удар.
- Винаги дръжте силни магнити или електрически обекти далеч от устройството.
- В случай на някоя от следните ситуации, устройството трябва да се провери от сервизен персонал:
 - Захранващият кабел или щепселът е повреден.
 - Течност е проникнала вътре в устройството.
 - Устройството е било изложено на влага.
 - Устройството не работи добре и не можете да го накарате да работи съгласно Ръководството на потребителя.
 - Устройството е било изпуснато и повредено.
 - Има очевидни признаци, че устройството е счупено.

Регулаторни съобщения

СЕ съвместимост

Това устройство изпълнява изискванията на Директива на Съвета за сближаване на законодателствата на държавите-членки относно електромагнитната съвместимост (2014/30/ЕС), Съоръжения за ниско напрежение (2014/35/ЕС), Директива за енергийно-свързани продукти (2009/125/ЕО) и Директивата за ограничението на опасните вещества (2011/65/ЕС). Този продукт е тестван и отговаря на хармонизираните стандарти за информационно технологично оборудване съгласно директивите в официалния журнал на ЕС.



Изявление на ФКК относно радиочестотните смущения

Това устройство е тествано и отговаря на ограниченията за цифрово устройство "Class B", съгласно част 15 от правилника на ФКК. Целта на тези критерии е да осигурят приемлива защита срещу вредни интерференции в жилищни инсталации. Това устройство генерира, използва и може да излъчва радиочестотна енергия и ако не бъде инсталирано и използвано съгласно инструкциите, може да предизвика вредни смущения в радиовръзките. Все пак, няма гаранция, че при някоя конкретна инсталация няма да се появи интерференция. Ако устройството причинява вредни смущения в радио- и телевизионното приемане, които могат да се определят чрез включване и изключване на устройството, потребителят може да се опита да коригира смущенията по един или повече от начините, посочени по-долу:



- Да преориентира или премести антената на приемника.
- Увеличете разстоянието между оборудването и приемника.
- Включете оборудването в контакт с електрическата верига, който е различен от веригата, към която е включен приемникът.
- Свържете се с дистрибутора или с опитен радио/телевизионен техник за помощ.

Бележка 1

Промените или модификациите, които не са одобрени изрично от страната, отговаряща за съвместимостта, могат да отнемат правата на потребителя да използва това оборудване.

Бележка 2

Екранираните кабели и захранващият кабел за променлив ток, ако има такива, трябва да са в рамките на ограниченията за емисии.

Устройството е в съответствие с раздел 15 от Правилата на ФКК. Работата му е обект на следните две условия:

1. Устройството да не причинява вредна интерференция.
2. Устройството да приема всякаква интерференция, включително и такава, която може да причини нежелано действие.

Изявление относно изхвърлянето на отпадъци от електронно и електрическо оборудване

Съгласно Директива 2012/19/ЕС на Европейския Парламент и на Съвета относно отпадъци от електрическо и електронно оборудване, продукти на "електрическо и електронно оборудване" вече не може да се изхвърлят като битови отпадъци и производителите на включеното електронно оборудване ще бъдат задължени да приемат обратно такива продукти в края на живота им.



Информация за химични субстанции

В съответствие със законите за химичните субстанции, като например регламента EU REACH (Регламент (ЕО) № 1907/2006 на Европейския парламент и на Съвета), MSI предоставя информация за химичните субстанции в продукти:

https://storage-asset.msi.com/html/popup/csr/evmtptrtt_pcm.html

Характеристики на екологичен продукт

- Намалена консумация на енергия по време на работа и в режим на готовност.
- Ограничена употреба на вещества, вредни за околната среда и здравето.
- Лесно демантиране и може да се рециклира.
- Намалено използване на природни ресурси чрез насърчаване на рециклирането.
- Удължен живот на продукта благодарение на лесно надграждане.
- Намалено количество твърди отпадъци, благодарение на политиката за обратно приемане.

Политика за опазване на околната среда

- Продуктът е създаден, така че да е възможно частите му да бъдат използвани повторно и да се рециклират. Те не трябва да се изхвърлят след края на живота на продукта.
- Потребителите трябва да се свържат с оторизирано пункт за събиране на отпадъци при рециклиране или изхвърляне на излезли от употреба продукти.
- Посетете уеб сайта на MSI и открийте най-близкия до Вас дистрибутор, за да получите повече информация относно рециклирането.
- Потребителите могат също да се свържат с нас на имейл grcontdev@msi.com, когато искат да получат информация за правилното изхвърляне, връщане обратно, рециклиране и демантиране на продукти на MSI.



Предупреждение!

Прекалената употреба на екрани може да окаже влияние върху зрението Ви.

Препоръки:

1. Правете 10-минутна почивка на всеки 30 минути екранно време.
2. Деца под 2-годишна възраст не трябва да имат достъп до екрани. Екранното време за деца над 2-годишна възраст трябва да се ограничи до по-малко от един час на ден.

Съобщение за авторски права и търговски марки

Авторско право © Micro-Star Int'l Co., Ltd. Всички права запазени. Използваното лого на MSI е регистрирана търговска марка на Micro-Star Int'l Co., Ltd. Всички други споменати марки и имена може да са търговски марки на съответните им собственици. Няма гаранции за точността или пълнотата - нито изрични, нито подразбиращи се. MSI си запазва правото да прави промени в този документ без предизвестие.

Техническа поддръжка

Ако има проблем с Вашия продукт и не можете да намерите решение в това ръководство, моля свържете се с мястото, от което сте закупили оборудването, или с местния дистрибутор. Можете също така да посетите <https://www.msi.com/support/> за допълнителни напътствия.