

# xiaomi Ръководство за употреба на Smart Standing Fan 2 Pro



### ПРЕДУПРЕЖДЕНИЯ

**Неправилната употреба може да причини токов удар, пожар, нараняване или други щети.**

---

- ⊗ Уредът може да се използва от деца на 8 години и нагоре, както и от лица с намалени физически, сетивни или умствени способности или липса на опит и знания, ако са под наблюдение или са получили инструкции за безопасна употреба и разбират свързаните рискове. Децата не трябва да играят с уреда. Почистването и поддръжката на уреда не трябва да се извършват от деца без надзор.
- ⊗ Този уред не е предназначен за използване от лица (включително деца) с намалени физически, сетивни или умствени способности, или с липса на опит и знания, освен ако са под наблюдение или са получили инструкции от лице, отговорно за тяхната безопасност.
- ⊗ Децата трябва да бъдат наблюдавани, за да се гарантира, че не играят с уреда.
- ⊗ Преди да премахнете предпазителя, уверете се, че вентилаторът е изключен от електрическата мрежа.
- ⊗ Този уред съдържа батерии, които не подлежат на смяна.
- ⊗ **ВНИМАНИЕ:** За зареждане на батерията винаги използвайте само отделящото се захранващо устройство <BLJ24W120200P-V>, предоставено с този уред.

- ⊗ При нормална употреба дръжте разстояние от поне 20 см между антената и тялото си.
- ⊗ Този уред съдържа вградена литиево-йонна батерия. Не разглобявайте, не удряйте, не смачквайте батерията и не я хвърляйте в огън. Ако се появи силно подуване, прекратете използването ѝ. Не оставяйте батерията на места с висока температура.
- ⊗ Не използвайте този вентилатор, ако хранващият кабел на зарядната основа е повреден или щепселът му е хлабав.
- ⊗ Не използвайте никакъв вентилатор с повреден кабел или щепсел. Изхвърлете вентилатора или го върнете в оторизиран сервиз за преглед и/или ремонт.
- ⊗ Не използвайте вентилатора на места, където лесно може да се преобърне или в близост до нестабилни предмети.
- ⊗ Не притискайте, не прегъвайте и не усуквайте хранващия кабел на зарядната база, тъй като това може да оголи или повреди вътрешността му.
- ⊗ Не поставяйте пръсти или други предмети във фронталната или задната решетка, както и в перките на вентилатора, докато той работи.
- ⊗ Дръжте косата и дрехите далеч от вентилатора, за да избегнете тяхното въвличане във вътрешността му.

## Инструкции за безопасност

---

- ⊗ Не използвайте неподходящ електрически контакт.
- ⊗ Не използвайте зарядното устройство, предоставено с този вентилатор, за други устройства.
- ⊗ Не изхвърляйте старите батерии неправилно. Използваните батерии трябва да се предават в специализирани центрове за рециклиране.
- ⊗ Не зареждайте вентилатора върху неравни повърхности или меки материали. В противен случай може да възникне повреда на електрическата верига или пожар поради лош контакт между зарядната основа и зарядния порт.
  
- ⊗ Преди почистване или друга поддръжка трябва да изключите уреда от електрическата мрежа.

# Инструкции за безопасност

---

## Предпазни мерки

### Монтаж

---

- ⚠ За да предотвратите токов удар, пожар, нараняване или други щети, уверете се, че основата на вентилатора се монтира последна. Моля, следвайте инструкциите за монтаж, описани в ръководството за потребителя.
- ⚠ Не включвайте вентилатора и не го свързвайте към зарядната станция, ако не е напълно сглобен.
- ⚠ Изключете или извадете вентилатора от контакта преди да го монтирате или разглобите. Не натискайте бутона за включване/изключване, за да избегнете нежелано стартиране и евентуална опасност.

### Транспорт

---

- ⚠ Дръжте стабилно стойката на вентилатора, за да не падне и да не причини нараняване.

*Употреба на вентилатора*

---

- ⚠ Прекратете използването на вентилатора незабавно, ако започне да издава необичайни звуци, мирише неприятно, прегрява или се върти неравномерно.
- ⚠ Не се облягайте и не накланяйте вентилатора, докато работи.
- ⚠ Не разклащайте главата на вентилатора многократно, за да предотвратите повреда на вътрешния механизъм.

*Зареждане на вентилатора*

---

- ⚠ Когато батерията се изтощи, е препоръчително вентилаторът да бъде зареден възможно най-скоро. За да предпазите батерията от повреда, свържете зарядната станция към основата на вентилатора своевременно.
- ⚠ Не изваждайте зарядната станция, като дърпате директно кабела или го люлеете от контакта. Извадете щепсела, като го държите за него.
- ⚠ Не се опитвайте да ремонтирате зарядната станция сами, ако тя е повредена.
- ⚠ Ако зарядната станция е повредена или счупена, тя трябва да бъде заменена с оригинална, закупена от производителя или от сервизната служба.
- ⚠ По време на зареждане основата на вентилатора може да се затопли. Препоръчва се зареждането да се извършва върху изолиращи материали или на места, които не са изложени на източници на топлина, за да се избегне обезцветяване или деформиране на повърхността, върху която е поставен вентилаторът.

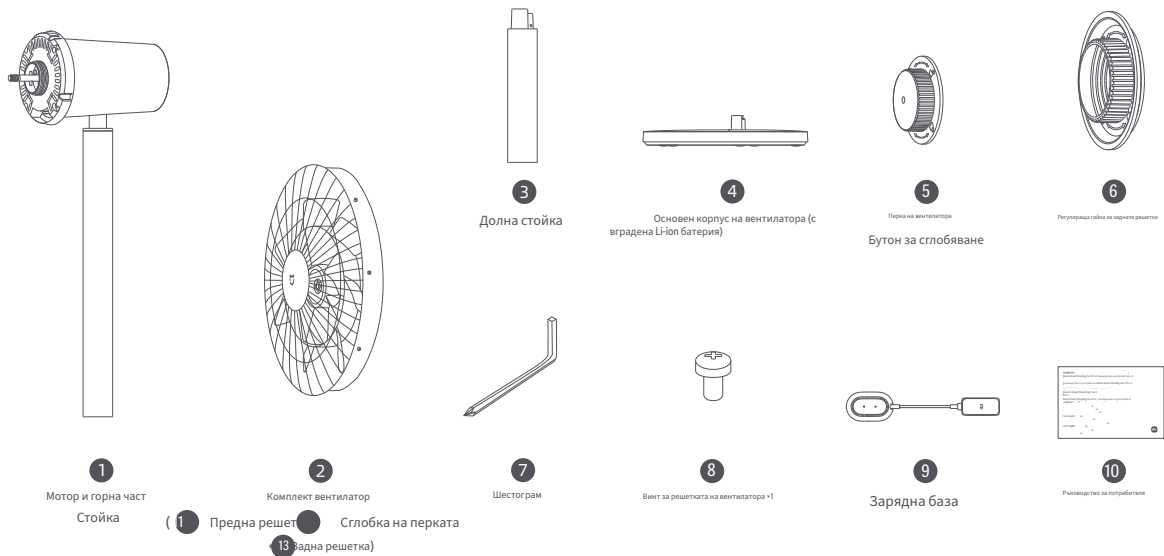
### Грижа и поддръжка

---

- ⚠ Преди да свалите защитната решетка, уверете се, че вентилаторът е изключен от контакта.
- ⚠ При почистване и поддръжка на вентилатора първо отстранете основата, след което другите части. При сглобяване, сложете основата последна.

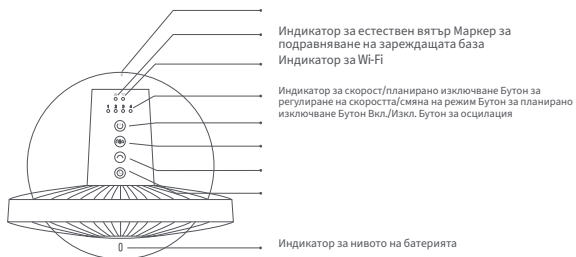
## Съдържание на опаковката

Прочетете внимателно това ръководство преди употреба и го съхранявайте за бъдещи справки.

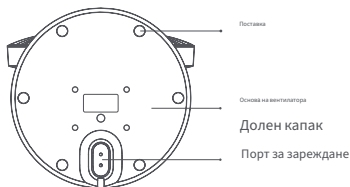


Забележка: Илюстрациите на продукта, аксесоарите и интерфейса в ръководството са само с информативна цел. Реалният продукт и неговите функции може да се различават поради подобрения на продукта.

## Общ преглед на продукта



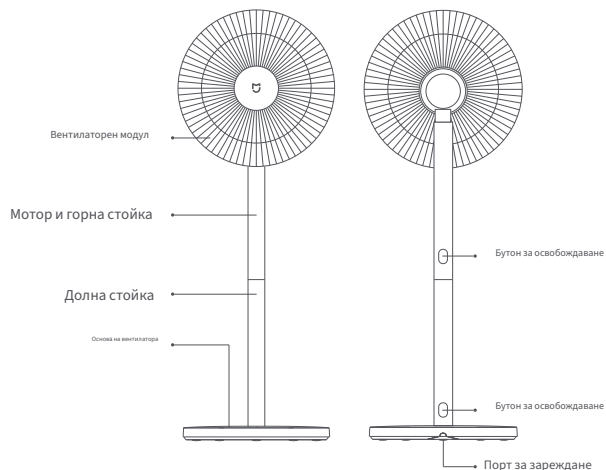
Изглед отгоре



Изглед отдолу



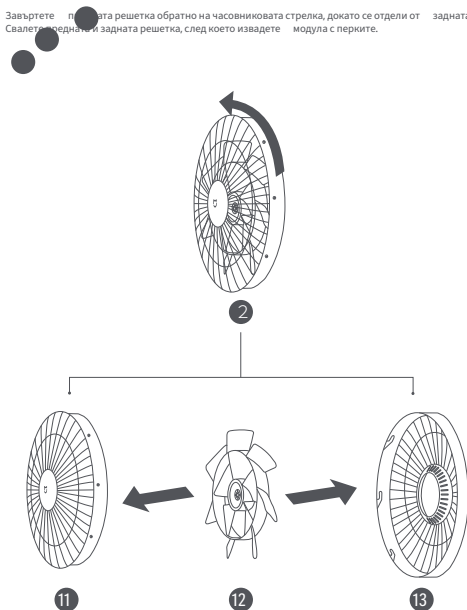
Основа за зареждане



# Инсталиране

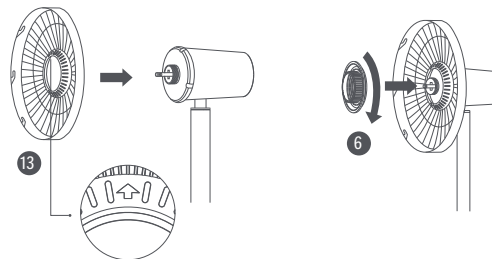
## Стъпка 1: Отворете вентилаторния модул

Завъртете перката обратно на часовниковата стрелка, докато се отдели от задната решетка. Сваляте предната и задната решетка, след което извадете модула с перките.



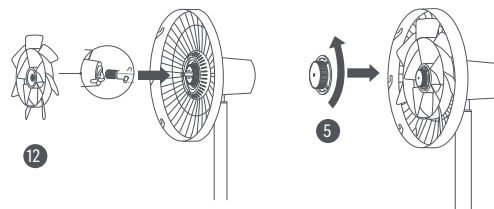
## Стъпка 2: Монтирайте задната решетка

Поставете задната решетка върху мотора с „↑“ нагоре, след което монтирайте и завъртете копчето за задната решетка по часовниковата стрелка, за да я закрепите стабилно към оста на мотора.



## Стъпка 3: Монтирайте перката на вентилатора

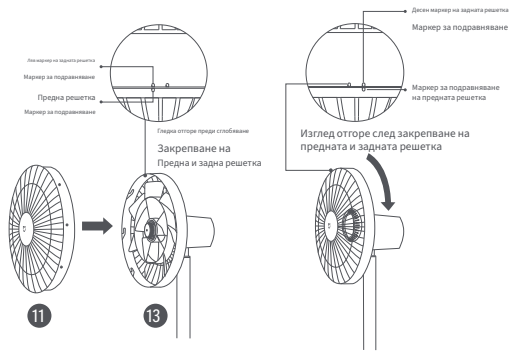
Подравнете централния отвор на моторния комплект на перката с вала на мотора, за да го поставите на място. След това монтирайте копчето за монтаж на перката към вала на мотора. Завъртете копчето обратно на часовниковата стрелка, за да фиксирате перката към вала на мотора.



# Монтаж

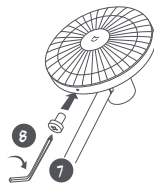
## Стъпка 4: Монтаж на предната решетка

Подравнете маркера за подравняване на предната решетка с левия маркер на задната решетка и се уверете, че предната решетка е добре поставена в задната решетка. Завъртете предната решетка по часовниковата стрелка, докато маркерът ѝ се подравни с десния маркер на задната решетка. Уверете се, че решетките са стабилно закрепени.

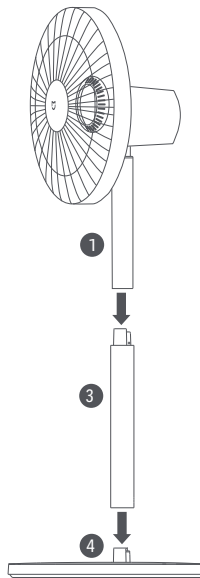


## Стъпка 5: Закрепване на предната решетка

Поставете винта за решетката в отвора в долната част на решетката. Завийте винта по посока на часовниковата стрелка с включения шестоъгълен ключ, за да го затегнете.



## Стъпка 6: Поставяне на основата на вентилатора



Режим на стоящ вентилатор: Свържете мотора и горната стойка към долната стойка, след това свържете долната стойка към основата на вентилатора, както е показано на схемата. Когато чуete щракване, частите са монтирани успешно.


Режим на настолен вентилатор: Свържете мотора и горната стойка към основата на вентилатора. Когато чуete щракване, частите са сглобени успешно.

Забележка: Натиснете бутона за освобождаване, за да премахнете долната стойка.

## Как да използвате

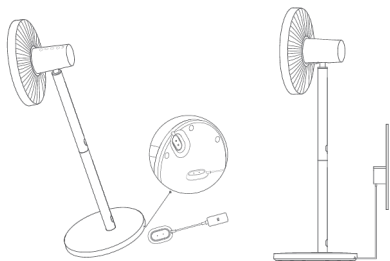
### Зареждане

• Препоръчително е вентилаторът да се зареди напълно преди първа употреба.

• Свържете зарядната основа към порта за зареждане в долната част на стойката на вентилатора и след това включете зарядната основа. 

• Ако индикаторът за нивото на батерията мига, вентилаторът е успешно свързан към захранването.

• Може да използвате този вентилатор както с включване в контакт, така и без. Устройството разполага с вграден Wi-Fi модул и консумира енергия дори когато е изключено. Ако напълно заредите вентилатора и след това го изключите, батерията издържа приблизително 2 дни. За оптимална работа на батерията се препоръчва да оставяте вентилатора да се зарежда, когато не се използва.



Забележка: Винаги зареждайте и използвайте вентилатора върху равна и стабилна повърхност.

• Свързване към електрическата мрежа


Стойност на индикатора	Ниво на батерията	Състояние на индикатора за батерията
-----	30%	Мигащ оранжев
	30%–100%	Мигащ бял
	100%	-----

• Без свързване към електрическата мрежа

Стойност на индикатора	Ниво на батерията	Състояние на индикатора за батерията
-----	30%–100%	Бял
	1%–30%	Оранжев
	0%	Изключено (Вентилаторът ще се изключи автоматично)
-----	0%–100%	-----

### Включване/Изключване

#### Включване


Натиснете бутона, за  включите вентилатора. При първото включване скоростта е зададена на бавна (1), а режимът е директен поток въздух.

#### Изключване

Натиснете бутона, за  спрете вентилатора, докато работи.

### Смяна на скорост/режим



#### Смяна на скорост

Натиснете бутона  за смяна на скоростта, като съответните индикатори ще светнат (вижте таблицата по-долу). След като вентилаторът бъде изключен и включен отново, ще се запази последно използваната скорост.


Скорост	Бавна (1)	Средна (2)	Бърза (3)	Турбо (4)
Индикатор	● ● ● ●	● ● ● ●	● ● ● ●	● ● ● ●

Бележка: ● означава, че индикаторът е включен, ● означава, че индикаторът е изключен.

## Смяна на режим


Задръжте бутон  между директен  естествен въздушен поток. Индикаторът е изключен при директен режим и свети при естествен режим. След изключване и повторно включване на вентилатора, ще се запази последно използваният режим.

## Включване/Изключване на въртене

Натиснете бутон  включите или изключите въртенето. Можете да настроите диапазона на въртене в приложението. След като вентилаторът бъде изключен и включен отново, настройката за въртене ще остане последната използвана.

Забелжка: При нулиране на Wi-Fi връзката, диапазонът на ъгъла на въртене се връща към стандартната стойност от 90°. Изключете и включете отново вентилатора или нулирайте Wi-Fi връзката и включете вентилатора, за да активирате автоматично въртенето на ъгъла, ако функцията за въртене е включена. Времето за въртене варира според избрания ъгъл — моля, изчакайте търпеливо.

## Автоматично изключване

Натиснете бутон  изберете желаното време за автоматично изключване: 1 час, 2 часа, 3 часа, 4 часа или изключено. Съответният индикатор ще светне (вижте таблицата по-долу). Пет секунди след настройка на таймера, светлините ще показват текущата скорост.

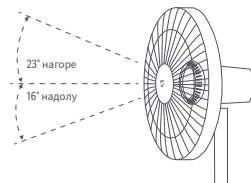
Планиране	Изключено	1 час	2 часа	3 часа	4 часа
Индикатор	● ● ● ●	* ● ● ●	* * ● ●	* * * ●	* * * *

Забелжка: \* означава, че индикаторът светне ● означава, че индикаторът е изключен.

За повече възможности за планирано изключване (до 8 часа), посетете приложението Mi Home/Xiaomi Home.

## Настройте посоката на въздушния поток

Внимателно повдигнете или натиснете надолу главата или решетката на вентилатора, за да насочите струята нагоре или надолу.



## Свързване с приложението Mi Home/Xiaomi Home

Този продукт работи с приложението Mi Home/Xiaomi Home\*. Управлявайте устройството си чрез Mi Home/Xiaomi Home.

Сканирайте QR кода, за да изтеглите и инсталирате приложението. Ако вече е инсталирано, ще бъдете пренасочени към страницата за настройка на връзката. Или потърсете „Mi Home/Xiaomi Home“ в магазина за приложения, за да го изтеглите и инсталирате. Отворете Mi Home/Xiaomi Home, натиснете „+“ в горния десен ъгъл и следвайте инструкциите, за да добавите устройството си.





12E361AF



\* В Европа (с изключение на Русия) приложението се нарича Xiaomi Home. Името, което се показва на вашето устройство, е стандартното.

Забелжка: Възможно е версията на приложението да е актуализирана, моля, следвайте инструкциите според текущата версия.



## Свързване към Wi-Fi

Натиснете и задръжте едновременно бутоните  и  веднъж, когато изтече продължителен звуков сигнал, вентилаторът очаква връзка и можете да го свързвате с устройство чрез приложението.

## Wi-Fi статус и описание на индикатора



Wi-Fi статус	Чака се свързване	Свързва се	Свързан	Грешка при свързване
Индикатор	Мигащ оранжев	Мигащ син	Син	Оранжев

## Нулиране на Wi-Fi връзка



Натиснете и задръжте едновременно бутоните  и  докато чуете продължителен звуков сигнал, връзката с Wi-Fi е успешно нулирана и вентилаторът е в режим на изчакване за нова връзка. Нулирайте връзката с Wi-Fi в следните ситуации:

- Акаунтът в Xiaomi, с който е свързан вентилаторът, е променен.
- Рутерът, към който е свързан вентилаторът, е сменен.
- Потребителското име или паролата на рутера са променени.
- Приложението Mi Home/Xiaomi Home не успява да управлява вентилатора.

## Активиране/Деактивиране на Wi-Fi

Натиснете и задръжте бутоните  и  за седем секунди докато чуете сигнал, след което Wi-Fi ще бъде активиран или деактивиран.

## Функция заключване за деца

За да изключите заключването за деца, отворете страницата на Mi Smart Standing Fan 2 Pro в приложението Mi Home/Xiaomi Home или натиснете и задръжте бутоните  и  докато чуете продължителен сигнал. Забелжител: Нулирането на Wi-Fi връзката или изключването и включването на вентилатора също може да изключи тази функция.

## Грижа и поддръжка

### Части за измиване

Посочените по-долу части могат да се почистват с мека кърпа или гъба, използвайки вода или неутрален препарат.



11 Предна решетка



12 Сглобка на перката



13 Задна решетка



6 Въртлокопче за задна решетка

⚠ Забелжител: Изключете и извадете от контакта вентилатора, след това разглобете и почистете отделните части. След измиване, уверете се, че всички части са напълно сухи, преди да ги монтирате обратно и да използвате уреда. Избягвайте директна слънчева светлина.

### Части, които не се мият

Посочените по-долу части могат да се почистват с мека, суха кърпа.



5 Вентилаторна покривка



4 Основа на вентилатора



9 Зарядна основа



3 Долна стойка



1 Мотор и Горна стойка

⚠ Забелжител: Не изплаквайте горепосочените части с вода.

Не използвайте разреждатели, бензин, почистващи препарати или алкални детергенти за почистване на когото и да е част.

## Технически характеристики

Име	<b>Xiaomi Smart Standing Fan 2 Pro</b>	Номинално напрежение	12 V ---
Модел	BPLDS03DM	Номинална мощност	24 W
Вид	Стоящ вентилатор	Шумови емисии	58 dB(A)
Тегло (нето)	Около 3.2 кг	Тип батерия	Презареждаема Li-ion батерия
Размери на продукта	343 x 330 x 1000 мм	Капацитет на батерията	2800 mAh (33.6 Wh)
Вход за зареждане	12 V --- 2 A	Ограничено зарядно напрежение	0,8 V ---
Безжична свързаност	Wi-Fi IEEE 802.11 b/g/n 2.4 GHz		

### \*Радиочестота и мощност на предаване

Характеристики на радиочестота	Работна честота	Максимална изходна мощност
2.4 G Wi-Fi	2412-2472 MHz	<20 dBm

Изисквания за информация за продукта	Данни от производителите
Максимален дебит на вентилатора (F)	20.28 м³/мин
Консумирана мощност на вентилатора (P)	12.7 W
Стойност на ефективност (SV)	1.60 (м³/мин)/W
Максимална скорост на въздуха (c)	3.47 метра/сек
Стандарт за измерване на стойността на ефективност	EN IEC 60879:2019
Консумация на енергия в режим на готовност (PSB)	Без Wi-Fi връзка: 0.216 W С Wi-Fi връзка: 0.391 W
Ниво на звукова мощност на вентилатора (LWA)	56.3 dB(A)
Данни за контакт	Zhejiang Xingyue Electric Equipment Co., Ltd. Южна страна, 24-ти етаж, сграда Jinpin, Главен център, гр. Йонгкан, провинция Жъдзян, Китай

## Адаптер за хранване

Публикувана информация	Стойност и точност	Единица
Производител	Zhongshan Baol in Electronic Co., Ltd.	-
Идентификатор на модела	BLJ24W120200P-V	-
Входящо напрежение	100-240	V~
Честота на входящия променлив ток	50/60	Hz
Изходно напрежение	12,0	V ---
Изходен ток	2,0	A
Изходна мощност	24,0	W
Средна активна ефективност	89,09	%
Ефективност при ниско натоварване (10%)	83,11	%
Консумация на енергия в режим на готовност	0,070	W

### Отстраняване на неизправности

Неизправност	Възможна причина	Решение
Вентилаторът не работи.	Поставката не е свързана правилно към основата на вентилатора.	Монтирайте правилно основата и поставката на вентилатора.
	Детската ключалка е активирана.	Деактивирайте функцията за детска ключалка.
	Батерията е изтощена.	Заредете вентилатора чрез зарядната станция.
Вентилаторът не може да се свърже с Wi-Fi.	Wi-Fi връзката е 5 GHz.	Свържете се към 2.4 GHz Wi-Fi мрежа.
	Вентилаторът е бил офлайн повече от половин час.	Нулирайте Wi-Fi връзката.
Перериките на вентилатора са блокирани.	Перериките на вентилатора са задържани от чужд предмет.	Изключете вентилатора от контакта и премахнете чуждия предмет.
Индикаторът за нивото на батерията не свети.	Батерията е преминала в режим на сън за защита.	Свържете вентилатора към зарядната станция, за да активирате батерията.
Функцията за въртене не работи.	Вентилаторът е в автоматичен режим на въртене.	Изчакайте автоматичното въртене да приключи. Ще продължи най-много 14 секунди.

## Екологично уведомление

---

Вградената презареждаща се Li-ion батерия на този вентилатор съдържа вещества, които могат да замърсят околната среда. Преди да изхвърлите вентилатора, извадете батерията и я предайте в специализирано съоръжение за рециклиране.

### Стъпки за премахване на батерията

Внимание: Вентилаторът няма да може да се използва след като батерията бъде премахната. Следващите стъпки трябва да се изпълнят само при окончателното изхвърляне на уреда. Не разглобявайте вентилатора сами за рутинна поддръжка.

1. Изключете вентилатора и свалете основата.
2. Извадете подложките от основата и развийте долния капак, за да го премахнете.
3. Натиснете скобата на кабелния конектор, който се свързва към батерията, и изтеглете кабела. След това развийте батерията и я извадете.

⚠ Забележка: Ако случайно влезете в контакт с изтекли вещества от батерията, незабавно измийте засегнатата зона с обилно количество вода и потърсете медицинска помощ.

## Информация за регулаторно съответствие

---

### Европа — ЕС декларация за съответствие



С настоящото Zhejiang Xingyue Electric Equipment Co., Ltd. декларира, че радиоуредът модел BPLDS03DM отговаря на изискванията на Директива 2014/53/ЕС. Пълният текст на декларацията за съответствие на ЕС е достъпен на следния интернет адрес: [h`p://www.mi.com/global/service/support/declaration.html](http://www.mi.com/global/service/support/declaration.html)

### Информация за изхвърляне и рециклиране



Всички продукти с този символ представляват електрическо и електронно оборудване за отпадъци (WEEE съгласно директива 2012/19/ЕС), което не трябва да се изхвърля заедно с несортирани битови отпадъци. За да опазите човешкото здраве и околната среда, предайте своето излязло от употреба оборудване на специално определен пункт за събиране и рециклиране, определен от държавните или местните власти. Правилното изхвърляне и рециклиране ще помогнат да се избегнат възможни негативни последици за околната среда и здравето на хората. За повече информация относно местоположението и условията на тези пунктове се обрънете към инсталатора или местните власти.

За подробен електронен наръчник посетете [www.mi.com/global/service/userguide](http://www.mi.com/global/service/userguide)

---

Произведено за: Xiaomi Communications Co., Ltd.

Производител: Zhejiang Xingyue Electric Equipment Co., Ltd.  
(част от екосистемата на Mi)

Адрес: южна страна, 24-ти етаж, сграда Jinpin, централа

Център, град Юнкан, провинция Жедзян, Китай

За повече информация, посетете [www.mi.com](http://www.mi.com)

Мирал 13