

Ръководство за потребителя на Mi Smart Standing Fan 2 Lite .



Инструкции за безопасност

Моля, прочетете този наръчник внимателно преди употреба и го запазете за бъдеща справка.

ВНИМАНИЕ

Неправилното използване може да доведе до токов удар, пожар, нараняване или други щети.

- Уредът може да се използва от деца на възраст от 8 години и нагоре, както и от лица с намалени физически, сетивни или умствени способности или липса на опит и знания, ако са под надзор или са получили инструкции за безопасна употреба и осъзнават възможните опасности. Децата не трябва да играят с уреда. Почистването и поддръжката не трябва да се извършват от деца без надзор.
- Децата трябва да бъдат наблюдавани, за да се гарантира, че не играят с уреда.
- Преди да премахнете предпазителя, се уверете, че вентилаторът е изключен от електрическата мрежа.
- Ако хранващият кабел е повреден, той трябва да бъде заменен от производителя, оторизиран сервиз или друго квалифицирано лице, за да се избегне опасност.
- При нормална употреба е важно да се спазва минимално разстояние от 20 см между антената и тялото на потребителя.
- Преди почистване или друга поддръжка, уредът трябва да бъде изключен от електрическата мрежа.

- Не използвайте този вентилатор на място, където лесно може да се преобърне или в близост до нестабилни предмети.
- Избягвайте употребата на вентилатора в силно прашни помещения, за да не се повреди. 02
- Не използвайте вентилатора в горещи и влажни среди, като например баня.
- Не използвайте вентилатора, ако захранващият му кабел е повреден или щепселът е разхлабен.
- Не използвайте вентилатора, ако предната му решетка не е монтирана или не е здраво закрепена.
- Не позволявайте на деца или лица, които не могат да работят с този вентилатор, да го използват.

- Не се опитвайте да разглобявате или ремонтирате вентилатора самостоятелно.
- Не притискайте, не огъвайте и не усуквайте прекомерно захранващия кабел, за да избегнете повреда или откриване на жилата му.

- Не поставяйте пръсти или други предмети през решетките или към въртящото се перо на вентилатора.
- Дръжте косата и дрехите далеч от вентилатора, за да не бъдат захванати от него.
- Не използвайте неподходящ контакт за захранване.
- Не използвайте предоставения захранващ кабел с други устройства.

ПРЕДПАЗНИ МЕРКИ

Монтаж

- Уверете се, че вентилаторът е монтиран правилно според указанията, за да се избегнат токови удари, пожар, наранявания или други щети.
- Не включвайте вентилатора в електрическата мрежа, докато не е напълно сглобен.

Работа с вентилатора

- Дръжте стойката на вентилатора здраво, за да предотвратите падане и евентуални наранявания.
- Изключете и извадете вентилатора от контакта преди да го премествате.

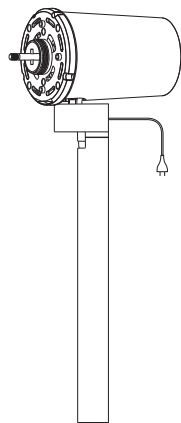
Използване на вентилатора

- Не се облягайте и не накланяйте вентилатора, докато работи.
- Не натискайте главата на вентилатора многократно, за да избегнете повреда на вътрешния механизъм.
- Прекратете използването незабавно, ако вентилаторът издава необичайни звуци, отделя неприятна миризма, прегрява или работи неравномерно.

Захранващ кабел

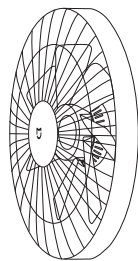
- Винаги изключвайте вентилатора, като дърпате щепсела, а не кабела.
- Извадете кабела от контакта преди ремонт или преместване на вентилатора.
- Ако захранващият кабел е повреден, той трябва да бъде заменен с оригинален кабел, закупен от производителя или от екипа за следпродажбено обслужване.

Съдържание на опаковката



1

Мотор, горна стойка и
захранващ кабел



2

Комплект вентилатор

(11) Предна решетка + ● Мета на вентилатора
+ ● Дна решетка)



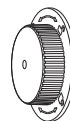
3

Долна стойка



4

Основа

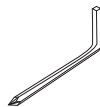


5

Бутон за закрепване на перката, бутон за задната решетка



6



7

Шестограм



8

Болт за основа • 1



9

Винт за решетка на вентилатора • 1



10

Визуално ръководство

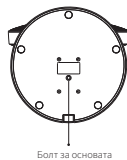
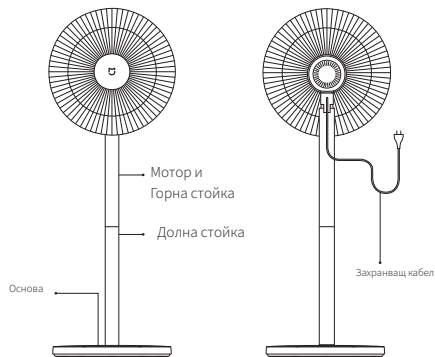


11

Ръководство за потребител

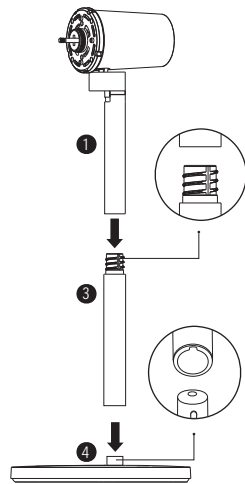
Забележка: Илюстрациите на продукта, аксесоарите и потребителския интерфейс в ръководството са само с информативна цел. Реалният продукт и функциите може да се различават в резултат на подобрения по продукта.

Общ преглед на продукта



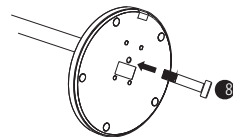
Инструкции за монтаж

Стъпка 1: Монтирайте основата

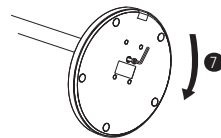


1(1). Режим на стоящ вентилатор: Свържете долна стойка към горна стойка, след това поставете долна стойка върху основата, както е показано на схемата.

1(2). Настолен режим: Поставете горна стойка директно върху основата.



2. Поставете болта за основа в отвора на дъното на основата.

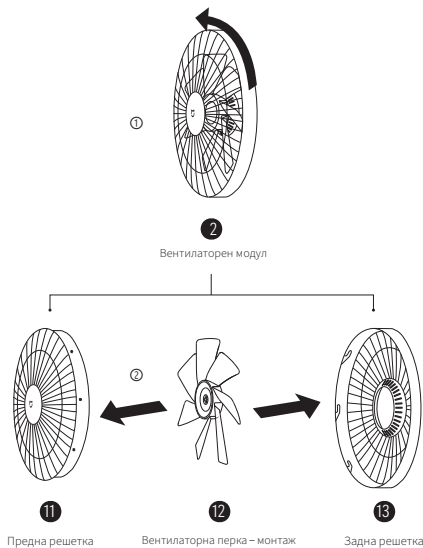


3. Използвайте включения шестъстен ключ, за да завъртите болта за основа по посока на часовниковата стрелка и да закрепите стойката към основата.

Стъпка 2: Отворете вентилаторния модул

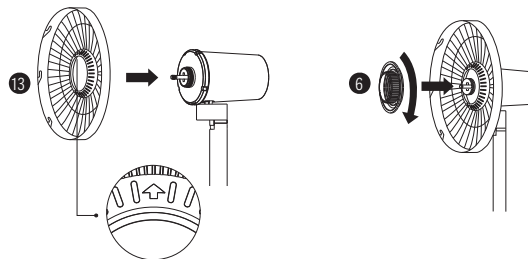
Разглобете вентилаторния модул както е показано на долните илюстрации: Завъртете предната решетка обратно на часовниковата стрелка, докато решетките се разхлабят достатъчно.

Отстранете предната решетка от задната решетка и извадете вентилаторния блок с перката.



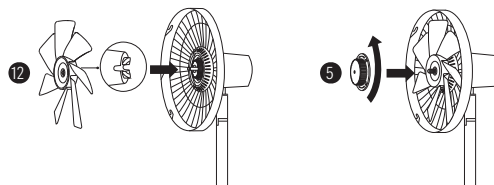
Стъпка 3: Монтирайте задната решетка

Уверете се, че перката е нагоре, когато монтирате задната решетка към мотора, и завъртете копчето на задната решетка по часовниковата стрелка, за да я затегнете към мотора.



Стъпка 4: Монтирайте вентилаторния блок с перката

Подравнете централния отвор на перката с вала на мотора и я поставете върху вала, след това монтирайте копчето за закрепване на перката на вала на мотора. Завъртете копчето обратно на часовниковата стрелка, за да фиксирате перката към мотора.

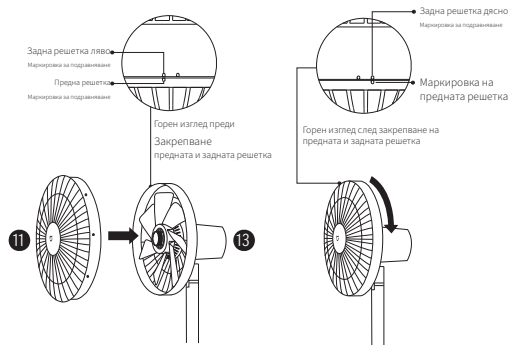


Упътване за употреба

Стъпка 5: Монтирайте предната решетка

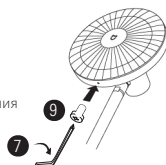
1 Подравнете белега за подравняване на предната решетка с левия белег за подравняване на задната решетка и се уверете, че предната решетка е правилно поставена в задната решетка. 07

2 Завертете предната решетка по часовниковата стрелка, докато маркировката за подравняване на предната решетка съвпадне с дясната маркировка на задната решетка. Уверете се, че и двете решетки са здраво закрепени.



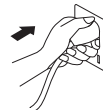
Стъпка 6: Затегнете предната решетка

1 Виятете решетката на вентилатора в отвора в долната част на решетката. Затегнете винта по часовниковата стрелка с ключицата в естограм, за да го фиксирате.



Свързване към захранване

Свържете захранващия кабел към електрически контакт. Когато чуете звуков сигнал, вентилаторът е успешно свързан.



Включване/Режим на готовност

Включване

Натиснете бутон (1). При първо включване скоростта по подразбиране е ниска (1).

Режим на готовност

Докато вентилаторът работи, задръжте бутон (1) за да го изключите.

Смяна на скорост/режим

Смяна на скоростта

Натиснете бутон (2). При всяко натискане съответният индикатор ще светне (вижте таблицата по-долу). Вентилаторът ще запомни и при следващо включване ще използва последния избран режим на скорост.

Скорост на вентилатора	Бавна (1)	Средна (2)	Бърза (3)
Индикатор Състояние	* ● ●	* * *	* * *

Забележка: * означава, че индикаторът свети; ● означава, че индикаторът е изключен.

Смяна на режим


За да преведете вятърния режим в директен вятър и нощен режим. Индикаторът за нощен режим свети, когато е активиран, и изгасва при директен вятър.

Забележка: Вентилаторът по подразбиране е настроен на директен вятър. При следващо включване ще запомни и използва последния избран режим.

Включване/Изключване на въртенето

Натиснете бутона, за да  въртите или изключите 90° въртене. Вентилаторът ще запомни последната настройка за въртене и ще я използва отново при включване.

Отложено изключване

Натиснете бутона, за да  въртите опциите за отложено изключване: 1 час, 2 часа, 3 часа или изключено. Съответният светлинен индикатор ще се включи (вижте таблицата по-долу). Пет секунди след използване на функцията за отложено изключване, индикаторите ще показват статуса на избраната скорост.

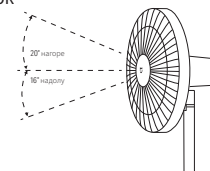
Планиран статус	Изключено	1 час	2 часа	3 часа
Състояние на индикатора	● ● ●	★ ● ●	★ ★ ●	★ ★ ★

Бележки

- ★ означава, че индикаторът е включен; ● означава, че индикаторът е изключен.
- За допълнителни опции за отложено изключване (до 8 часа), отворете приложението **Xiaomi Home**.

Настройка на посоката на въздушния поток

Внимателно повдигнете или натиснете надолу главата или решетката на вентилатора, за да насочите въздушния поток нагоре или надолу.



Свързване с приложението Xiaomi Home

Този продукт работи с приложението **Xiaomi Home**. Управлявайте устройството си чрез приложението **Xiaomi Home**.

Сканирайте QR кода, за да изтеглите и инсталирате приложението. Ако вече е инсталирано, ще бъдете пренасочени към страницата за настройка на връзката. Можете също да потърсите „Xiaomi Home“ в магазина за приложения, за да го изтеглите и инсталирате. Отворете приложението **Xiaomi Home**, докоснете “+” в горния десен ъгъл и следвайте стъпките, за да добавите устройството си.



9ED13680

Забележка: Възможно е версията на приложението да е обновена, затова следвайте указанията според настоящата версия на приложението.

Свързване към Wi-Fi

Едновременно натиснете и задръжте бутоните за връзка и мига, за да го свържете към устройство през приложението.

Състояние на Wi-Fi индикатора:

Wi-Fi Статус	Изчаква връзка	Свързва се	Свързан	Неуспешно свързване
Състояние на индикатора	Мига в оранжево	Мига в синьо	Син	Оранжев

Нулиране на Wi-Fi

Wi-Fi връзката трябва да се нулира при ситуациите, описани в таблицата по-долу.

Сменена е Xiaomi акаунтът, с който е свързан вентилаторът. Сменен е и рутерът, към който се свързва устройството.
Променени са името или паролата на рутера, към който е свързан вентилаторът.
Приложението Xiaomi Home не може да управлява вентилатора.

Едновременно натиснете и задръжте бутоните за Wi-Fi и успешно нулирана и вентилаторът е в режим на изчакване за нова връзка.

Функция заключване за деца

За да изключите заключването за деца, отворете страницата на Mi Smart Standing Fan 2 Lite в приложението Xiaomi Home или задръжте едновременно натиснати бутоните и докато не се появи звуков сигнал.

Забележка: Нулирането на Wi-Fi връзката или изключването и повторното включване на вентилатора също може да изключи тази функция.

Активиране/деактивиране на Wi-Fi

Задръжте едновременно бутон и за 7 секунди, за да активирате или деактивирате Wi-Fi.

Бележка:

- Когато Wi-Fi е изключен, вентилаторът не може да се управлява през приложението Xiaomi Home.
- Вентилаторът ще използва и запази името и паролата на Wi-Fi мрежата за свързване.
- По подразбиране Wi-Fi е включен при стартиране на вентилатора.
- UDP порт 54321 е отворен по подразбиране за предаване на информация в локалната мрежа.
- Bluetooth е активиран по подразбиране за сдвояване и обмен на данни в мрежата.
- AP конфигурацията е активирана по подразбиране, както и DHCP услугата.

Отстраняване на неизправности

Неизправност	Възможна причина	Решение
Вентилаторът не работи.	Няма захранване от контакта или вентилаторът не е свързан към тока.	Свържете вентилатора към контакт, който отговаря на неговите изисквания.
	Сглобката на перките или решетките не са монтирани правилно.	Следвайте инструкциите в ръководството, за да проверите и се уверите, че са монтирани стабилно.
	Активирана е функцията за детска защита.	Изключете детската защита в приложението Xiaomi Home или изключете вентилатора от контакта и го свържете отново.
Wi-Fi връзката не може да бъде установена.	Wi-Fi връзката е на 5 GHz.	Свържете се към Wi-Fi мрежа на 2.4 GHz.
	Вентилаторът е офлайн повече от половин час.	Нулирайте Wi-Fi връзката.
Перки на вентилатора са блокирани.	Перото на вентилатора е блокирано от чужд предмет.	Изключете вентилатора от контакта и премахнете чуждия предмет.

Технически характеристики

Наименование	Mi Smart Standing Fan 2 Lite	Номинално напрежение	220-230 V~	Дължина на захранващия кабел	1,6 м
Модел	JLLDS01XY	Номинална честота	50/60 Hz	Безжична свързаност	Wi-Fi IEEE 802.11 b/g/n 2.4 GHz
Вид	Стоящ вентилатор с АС захранване	Номинална мощност	38 W	Размери на продукта	343 × 330 × 1000 мм
Общо тегло	4,5 кг	Тегло нето	3,5 кг	Ниво на шум	~58 dB(A)
*Радиочестота и мощност на предаване					
Спецификация на RF		Работна честота		Максимална изходна мощност	
2,4 GHz Wi-Fi		2412-2472 MHz		<18,5 dBm	
Bluetooth		2402-2480 MHz		<10 dBm	

*За да се спази изискването за RF облъчване, трябва да се осигури разстояние най-малко 20 см между устройството и човека.

Изисквания за информация за продукта	Тестови данни
Максимален въздушен поток (F)	32,2 m ³ /мин
Консумирана мощност от вентилатора (P)	36,9 W
Стойност на ефективността (SV)	0,87 (m ³ /мин)/W
Максимална скорост на въздушния поток (c)	3,2 метра/сек
Стандарт за измерване на ефективността	EN IEC 60879:2019
Консумация на енергия	Режим на готовност: ~0,20 W Мрежов режим на готовност: ~0,83 W
Време за преминаване в състоянието	Режим на готовност: ~5 мин Мрежов режим на готовност: ~5 мин
Ниво на шумова мощност на вентилатора (LWA)	56 dB(A)
Сезонна консумация на електроенергия (Q)	12,74 kWh/a
Контакт за повече информация	Dream Maker (Zhejiang) Technology Co., Ltd. Южна страна, 24-ти етаж, сграда Jinpin, Център на щаба, град Йонгканг, провинция Джъдзян, Китай

Информация за нормативно съответствие

Европа — ЕС декларация за съответствие



Dream Maker (Zhejiang) Technology Co., Ltd. с настоящото удостоверява, че радиосъоръжението модел JLLDS01XY отговаря на Директива 2014/53/ЕС. Пълният текст на декларацията за съответствие на ЕС може да бъде намерен на следния интернет адрес: [h, ps://www.mi.com/global/support/terms/declaration](https://www.mi.com/global/support/terms/declaration)

Информация за изхвърляне и рециклиране



Всички продукти с този символ са отпадъци от електрическо и електронно оборудване (ОЕО по директива 2012/19/ЕС) и не бива да се изхвърлят заедно с несортирани битови отпадъци. За да опазите човешкото здраве и околната среда, предайте своето остаряло оборудване на специално определен пункт за събиране и рециклиране, посочен от държавните или местните власти. Правилното изхвърляне и рециклиране ще предотврати евентуални вредни последици за околната среда и здравето. Свържете се с инсталатора или с местните власти за повече информация относно местоположението и условията на тези пунктове.

За подробен електронен наръчник, посетете [h, ps://www.mi.com/global/support/user-guide](https://www.mi.com/global/support/user-guide)

ГАРАНЦИОННО УВЕДОМЛЕНИЕ

ТАЗИ ГАРАНЦИЯ ВИ ДАВА ОПРЕДЕЛЕНИ ПРАВА, А ВЪЗМОЖНО Е ДА ИМАТЕ И ДРУГИ ПРАВА, ГАРАНТИРАНИ ОТ ЗАКОНИТЕ НА ВАШАТА ДЪРЖАВА, ПРОВИНЦИЯ ИЛИ ЩАТ. В НЯКОИ ДЪРЖАВИ, ПРОВИНЦИИ ИЛИ ЩАТИ, ЗАКОНОДАТЕЛСТВОТО ЗА ЗАЩИТА НА ПОТРЕБИТЕЛИТЕ МОЖЕ ДА ИЗИСКВА МИНИМАЛЕН ГАРАНЦИОНЕН СРОК. ОСВЕН АКО ЗАКОНЪТ НЕ ПОЗВОЛЯВА ДРУГО, XIAOMI НЕ ОТНЕМА, НЕ ОГРАНИЧАВА ИЛИ ПРЕКРАТЯВА ДРУГИ ВАШИ ПРАВА. ЗА ПЪЛНА ИНФОРМАЦИЯ ОТНОСНО ВАШИТЕ ПРАВА, ПРЕПОРЪЧВАМЕ ДА СЕ ЗАПОЗНАЕТЕ СЪС ЗАКОНИТЕ НА ВАШАТА ДЪРЖАВА, ПРОВИНЦИЯ ИЛИ ЩАТ.

1. ОГРАНИЧЕНА ГАРАНЦИЯ ЗА ПРОДУКТА

Xiaomi гарантира, че Продуктите са без дефекти в материалите и изработката при нормална употреба и съобразно ръководството за потребителя по време на гаранционния срок.

Срокът и условията на законовата гаранция се определят от съответното местно законодателство. За повече информация относно потребителските гаранции, моля посетете официалния уебсайт на Xiaomi: <https://www.mi.com/global/support/warranty>.

Xiaomi гарантира на първоначалния купувач, че неговият продукт Xiaomi няма да има дефекти в материалите и изработката при нормална употреба през посочения по-горе гаранционен период.

Xiaomi не гарантира, че работата на продукта ще бъде без прекъсвания или грешки.

Xiaomi не носи отговорност за щети, възникнали поради неспазване на инструкциите за използване на продукта.

2. РЕШЕНИЯ

Ако бъде установен хардуерен дефект и Xiaomi получи валидна претенция в рамките на гаранционния период, компанията може да (1) ремонтира продукта безплатно, (2) го замени с нов или (3) възстанови стойността на продукта, без да включва евентуални транспортни разходи.

3. КАК ДА ПОЛУЧИТЕ ГАРАНЦИОННО ОБСЛУЖВАНЕ

За да получите гаранционно обслужване, трябва да предоставите продукта в оригиналната му опаковка или в подобна опаковка, която осигурява същата степен на защита, на адреса, посочен от Xiaomi. Освен ако не е забранено от приложимото законодателство, Xiaomi може да поиска представяне на документи или доказателство за покупка и/или изпълнение на регистрационни изисквания преди предоставяне на гаранционно обслужване.

4. ИЗКЛЮЧЕНИЯ И ОГРАНИЧЕНИЯ

Освен ако не е изрично посочено от Xiaomi, тази ограничена гаранция важи само за продукти, произведени от или за Xiaomi и разпознаваеми по търговските марки, търговско име или логото „Xiaomi“ или „Mi“.

Ограничената гаранция не покрива: (а) щети, причинени от природни бедствия или форсмажорни обстоятелства, например мълнии, торнадо, наводнения, пожар, земетресение или други външни фактори; (б) небрежност; (в) търговска употреба; (г) промени или модификации на части от продукта; (д) щети, причинени от употреба

когато се използва с продукти, които не са на **Xiaomi**; (f) Повреди, причинени от инцидент, неправилна употреба или злоупотреба; (g) Повреди, възникнали при използване на продукта извън позволените или предвидените от **Xiaomi** начини на употреба, или при неправилно напрежение или хранене; или (h) Повреди, причинени от сервиз (включително ъпгрейди и разширения), извършен от лице, което не е представител на **Xiaomi**.

Ваша отговорност е да направите резервно копие на всички данни, софтуер или други материали, които сте съхранили на продукта. Възможно е по време на сервизното обслужване тези данни, софтуер или материали да бъдат загубени или изтрети, като **Xiaomi** не носи отговорност за такива загуби. Нито един дистрибутор, агент или служител на **Xiaomi** няма право да прави промени, разширения или допълнения към тази ограничена гаранция. Ако някоя клауза се окаже незаконна или неприложима, това не засяга валидността или приложимостта на останалите условия.

Освен ако не е забранено от закона или не е обещано друго от **Xiaomi**, следпродажбеното обслужване се предоставя само в страната или региона на първоначалната покупка. Продукти, които не са надлежно внесени и/или произведени от **Xiaomi** и/или не са закупени от **Xiaomi** или от официален търговец на **Xiaomi**, не се покриват от настоящите гаранции. Съгласно приложимото законодателство може да имате гаранция от неофициалния търговец, от когото сте закупили продукта. Затова **Xiaomi** Ви препоръчва да се обърнете към търговеца, от когото сте направили покупката.

Настоящите гаранции не важат за Хонг Конг и Тайван.

5. ПОДРАЗБИРАЩИ СЕ ГАРАНЦИИ

Освен ако не е забранено от приложимото законодателство, всички подразбиращи се гаранции (включително гаранции за годност за продажба и за определена цел) ще бъдат с ограничена продължителност, която не надвишава срока на тази ограничена гаранция. В някои юрисдикции не се допускат ограничения на продължителността на подразбиращата се гаранция, така че в тези случаи горното ограничение няма да се прилага.

6. ОГРАНИЧЕНИЕ НА ЩЕТИТЕ

Освен ако не е забранено от приложимото законодателство, **Xiaomi** не носи отговорност за щети, причинени от инциденти, косвени, специални или последващи вреди, включително, но не само, загуба на печалба, приходи или данни, както и щети, произтичащи от нарушаване на изрична или подразбираща се гаранция или условие, или по която и да е друга правна теория, дори ако **Xiaomi** е бил уведомен за възможността от такива щети. В някои юрисдикции не се допуска изключване или ограничаване на специални, косвени или последващи вреди, така че горното ограничение или изключение може да не се отнася за вас.

7. КОНТАКТИ НА XIAOMI

За клиенти, моля, посетете сайта: <https://www.mi.com/global/support/warranty>

Лице за контакт за следпродажбено обслужване може да бъде всеки от оторизираната сервизна мрежа на **Xiaomi**, оторизираните дистрибутори на **Xiaomi** или последният търговец, който ви е продал продукта. При съмнение се обърнете към съответното лице, което **Xiaomi** може да посочи.

© 2023 Xiaomi

Xiaomi Technology Нидерландия Б.В.
E5, WTC Хага, Prinses Beatrixlaan 582, 2595 BM, Хага, Нидерландия contact@support.mi.com

Xiaomi Technology UK OOD
Us & Co Stratford, етаж Вr40-11-12-13-14, ул. Бърфорд 11, Лондон, Англия, E15 2ST
contact@support.mi.com

