

Xiaomi Lint Remover

Ръководство за потребителя



Прочетете внимателно това ръководство преди употреба и го запазете за справка в бъдеще.

Предпазни мерки

- Този уред може да се използва от деца на 8 и повече години, както и от лица с намалени физически, сетивни или умствени способности или с недостатъчен опит и знания, ако са под наблюдение или са инструктирани как да използват уреда безопасно и разбират свързаните с това рискове.
- Този уред не е предназначен за употреба от лица (включително деца) с ограничени физически, сетивни или умствени способности или с недостатъчен опит и знания, освен ако не са под надзор или не са получили указания за безопасна употреба от лице, отговорно за тяхната безопасност. **01**
- Децата трябва да бъдат под наблюдение, за да се гарантира, че няма да си играят с уреда.
- Децата не трябва да си играят с уреда.
- Почистването и потребителската поддръжка не трябва да се извършват от деца без надзор.

ПРЕДУПРЕЖДЕНИЯ

- Уредът е предназначен единствено за подстригване.
- Не излагайте уреда или батерията на прекомерно високи температури.
- Имайте предвид риска клемите на уреда с батерия или на самата батерия да се закъсат при контакт с метални предмети.
- Този уред съдържа батерии, които не подлежат на подмяна. Когато батерията достигне края на експлоатационния си живот, уредът трябва да бъде изхвърлен по подходящ начин.
- Използвайте само със захранващ блок <A520-050100U-EU2>.
- **WARNING:** Използвайте само захранващия блок, предоставен с този уред.
- **WARNING:** За ре зареждане на батерията използвайте единствено отделяемия захранващ блок, предоставен с този уред.
- **WARNING:** Дръжте уреда сух.



Прочетете ръководството за употреба

Инструкции за безопасност

1. Преди да използвате уреда за премахване на мъх, проверете дали външният му вид е изряден и дали работи нормално. При какъвто и да е проблем се свържете с екипа за следпродажбено обслужване.
2. Не използвайте уреда за премахване на мъх върху дрехи, които се носят в момента, тъй като това може да повреди дрехата или да причини нараняване.
3. Не използвайте сгъстен газ, стоманена вълна, абразивни почистващи препарати или корозивни течности (напр. бензин или ацетон), за да почиствате уреда за премахване на мъх. **02**
4. Дръжте уреда за премахване на мъх сух и не го изплаквайте с вода.
5. Съхранявайте уреда за премахване на мъх далеч от деца, хора с увреждания и лица, които не са в състояние да го използват безопасно.
6. Не използвайте уреда за премахване на мъх, ако е повреден, тъй като това може да доведе до нараняване.
7. Ако кабелът за зареждане е повреден, той трябва да се замени с оригинален, закупен от производителя или от екипа за следпродажбено обслужване.

ПРЕДУПРЕЖДЕНИЯ

Ако влезете в пряк контакт с каквото и да е вещество, което може да изтече от батерията, изплакнете мястото обилно с вода и незабавно потърсете медицинска помощ.

Работната температура на този продукт е от 0°C до 45°C, а температурата за съхранение — от 5°C до 30°C (41°F до 86°F). Не излагайте продукта на среда с крайни температури или влажност. Ако работната или температурата на съхранение е извън допустимия диапазон, продуктът може да се повреди. Ако продуктът е оставен в автомобил или е изложен продължително на пряка слънчева светлина, той може да надвиши работната температура. Ако това се случи, преместете продукта на хладно и добре проветриво място, далеч от пряка слънчева светлина, и след това опитайте да го използвате отново.

Европа – ЕС декларация за съответствие



Ние, Shenzhen Kolamama Technology Co., Ltd., с настоящото декларираме, че това оборудване отговаря на приложимите директиви и

Европейски норми и изменения. Пълният текст на ЕС декларацията за съответствие е достъпен на следния интернет адрес:

<http://www.mi.com/global/service/support/declaration.html>



Информация за изхвърляне и рециклиране на ОЕЕО (WEEE)

Всички продукти с този символ представляват отпадъци от електрическо и електронно оборудване (ОЕЕО съгласно Директива 2012/19/ЕС) и не бива да се изхвърлят заедно с несортираните битови отпадъци. Вместо това опазвайте здравето на хората и околната среда, като предадете излязлото от употреба оборудване в определен пункт за събиране и рециклиране на ОЕЕО, посочен от държавните или местните власти. Правилното изхвърляне и рециклиране помагат да се предотвратят възможни неблагоприятни последици за околната среда и човешкото здраве. За повече информация относно местоположението, както и условията за ползване на тези пунктове, свържете се с монтажника или с местните власти.

Product Overview

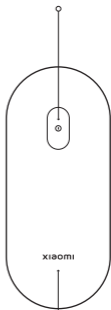
Blade Cover



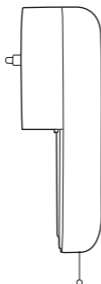
Blade Assembly



On/off Button



Lint Collector



Type-C
Charging Port

Indicator



USB-C кабел за зареждане



Захранващ адаптер



Четка за почистване



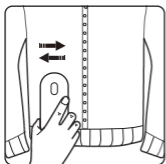
Ръководство за потребител



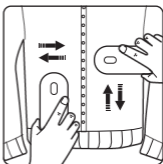
Смяна на острието

Начин на употреба

Натиснете бутона за вкл./изкл., за да включите или изключите уреда за премахване на мъх.



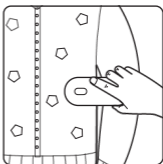
- 1. Бързо премахване на мъхчета**
Приложете предпазителя на ножчето към дрехата и плъзнете леко наляво и надясно.



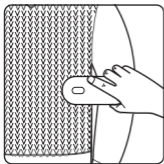
- 2. Премахване на упорити мъхчета** Плъзгайте по дрехата хоризонтално и вертикално.



- 3. Употреба върху тънки дрехи**
Сгънете дрехата на два слоя и я поставете върху твърда повърхност, например дъска за гладене, за да отстраните мъхчетата.



- 4. Употреба върху дрехи с изпъкнали украшения** При плъзгане заобикаляйте изпъкналите части.



- 5. Употреба върху зони с тъкани шарки** Плъзгайте по посоката на шарките.

Забележки

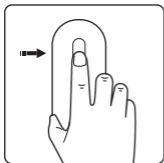
Преди да включите уреда за премахване на мъх, уверете се, че капакът на острието и контейнерът за мъх са поставени правилно. В противен случай уредът за премахване на мъх може да не стартира нормално.

Описание на състоянието на индикатора

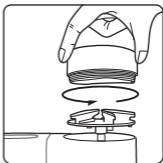
Ниво на батерията	Състояние на индикатора
$\leq 15\%$	При натискане на бутона за включване/изключване индикаторът ще мига в оранжево З пълти, което показва, че уредът за премахване на мъх ще се изключи принудително и няма да може да се включи отново поради нисък заряд на батерията.
16%–19%	Свети в оранжево
20%–100%	Свети в бяло

Зареждане

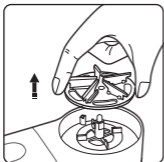
1. Преди зареждане изключете уреда за премахване на мъх. Зареждайте го в суха среда при стайна температура.
2. Включете кабела за зареждане в порта за зареждане и използвайте включения захранващ адаптер, за да заредите уреда за премахване на мъх.
3. По време на зареждане индикаторът пулсира в бяло, а след пълно зареждане изгасва (около 2 часа).

Грижа и поддръжка

1. Изключете уреда за премахване на мъх.



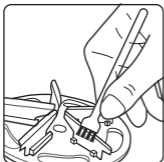
2. Свалете капака на ножчетата.



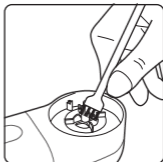
3. Извадете ножовия модул в посоката, показана от стрелката.



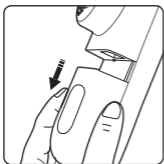
4. Почистете капака на ножа с четката за почистване.



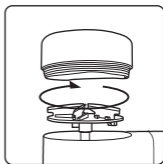
5. Почистете ножовия модул с четката за почистване.



6. Почистете отделението за ножа с четката за почистване.



7. Свалете и почистете контейнера за мъх.



8. Монтирайте обратно последователно ножовия блок и капака на ножа.

Бележки

- Внимавайте да не порежете ръцете си при сваляне или поставяне на ножовия модул.
- Не натискайте и не удряйте силно капака на ножа.
- Почиствайте уреда за премахване на мъх с суха кърпа.
- Изпразвайте контейнера за мъх, преди да се напълни до 80%.
- Моля, дръжте го сухо.

Предпазни мерки

За да избегнете повреда на дрехите си, внимавайте, когато използвате уреда за премахване на мъх, за да почиствате следните зони.



Бележки

1. Не използвайте този уред за премахване на мъх върху пухени якета, тъй като може да повреди дрехата.
2. Не използвайте този уред за премахване на мъх върху копринени чорапи, тъй като те може да бъдат засмукани към режещия модул и да се повредят.
3. Не използвайте този уред за премахване на мъх върху пуловери с дължина на мъха над 5 mm, тъй като може да се повредят.
4. Не използвайте този уред за премахване на мъх за други цели, освен премахване на мъх. Преди употреба поставете дрехата върху равна повърхност, за да предотвратите намачкване и така да избегнете повреди по време на работа.

Технически характеристики

Именско наименование	Xiaomi уред за премахване на мъх
Модел	MQXJQ03KL
Време за зареждане	2 часа
Номинално напрежение	3.7 V $\overline{---}$
Номинална мощност	5 W
Напрежение/ток на зареждане	5 V $\overline{---}$ 1 A
Консумация на енергия	Изключен режим: ≤ 0.3 W
Време до преминаване в режим	Изключен режим: ≤ 20 min

Отстраняване на неизправности

Грешки	Възможни причини	Решения
Уредът за премахване на мъх не работи	Ниско ниво на батерията	Заредете уреда за премахване на мъх
	Капакът на ножчетата или контейнерът за мъх не са поставени правилно	Поставете отново капака на ножчетата или контейнера за мъх
Шумът при включване е твърде силен	Ножовият блок не е монтиран правилно	Монтирайте отново ножовия блок
	Капакът на ножчето е деформиран или повреден	Сменете капака на ножчето
	Ножовият модул е деформиран или повреден	Сменете ножовия модул
Слаба ефективност при премахване на мъх	Капакът на ножчето е деформиран или повреден	Сменете капака на ножчето
	Ножовият модул е деформиран или повреден	Сменете ножовия модул
	Ниско ниво на батерията	Заредете уреда за премахване на мъх
	В контейнера за мъх са се натрупали твърде много власинки	Изпразнете контейнера за мъх
Грешка при зареждане	Кабелът за зареждане е повреден	Сменете кабела за зареждане
	Батерията е повредена	Свържете се с екипа за следпродажбено обслужване

Захранващ адаптер

Име на производителя	Jiangxi Jian Aohai Technology Co., Ltd.
Модел	A520-050100U-EU2
Вход	100-240 V ~ 50/60 Hz 0.2A
Изход	5 V $\overline{=}$ 1 A 5 W
Средна активна ефективност	73.62%
Ефективност при ниско натоварване (10%)	69.75%
Консумация на мощност без товар	0.075 W

Опазване на околната среда

Когато уредът за премахване на мъх достигне края на експлоатационния си живот, моля извадете, изхвърлете и предайте за рециклиране вградената батерия съгласно местните закони и разпоредби на държавата или региона, в които се използва продуктът. Ако батерията не може да бъде извадена, изхвърлете я стриктно в съответствие с правилата за разделно изхвърляне на битови отпадъци във вашия район.

Изваждане на батерията

1. Преди да извадите батерията, уверете се, че уредът за премахване на мъх е изключен от захранването и батерията е напълно разрежена.
2. Отвийте двата винта под блока с остриетата и с лостово движение отворете корпуса на уреда за премахване на мъх. **10**
3. Прережете последователно кабелите, които свързват батерията с платката. Не прерязвайте всички кабели едновременно. След това увийте кабелите добре с изолирбанд, за да избегнете късо съединение.

Бележки

- Батерията трябва да се извади от уреда, преди да бъде бракуван.
- При изваждане на батерията уредът трябва да е изключен от електрозахранването.
- Батерията трябва да се изхвърля безопасно.

ПРЕДУПРЕЖДЕНИЯ

- Този уред съдържа вградена литиево-йонна батерия.
- Не разглобявайте батерията, не я удряйте, не я смачквайте и не я хвърляйте в огън.
- При силно подуване не продължавайте да използвате уреда.
- Не оставяйте батерията в среда с висока температура.

ВНИМАНИЕ

Батерията не бива да се демонтира от непрофесионалисти. В противен случай може да се стигне до късо съединение или други рискове. Препоръчва се продуктът да бъде предаден в официално одобрен пункт/център за рециклиране, където батерията да бъде отстранена.

ГАРАНЦИОННО УВЕДОМЛЕНИЕ

Като потребител на Xiaomi при определени условия можете да се възползвате от допълнителни гаранции. Xiaomi предоставя конкретни гаранционни предимства за потребители, които са допълнение към — а не заместител на — законовите гаранции по националното потребителско законодателство. Сроктът и условията на законовите гаранции се определят от съответните местни закони. За повече информация относно гаранционните предимства за потребители, моля, посетете официалния уебсайт на Xiaomi: <https://www.mi.com/global/support/warranty>.

Освен ако това не е забранено от закона или не е обещано друго от Xiaomi, следпродажбеното обслужване е ограничено до държавата или региона на първоначалната покупка. В рамките на потребителската гаранция, в максималната степен, позволена от закона, Xiaomi по свое усмотрение ще ремонтира, замени или възстанови сумата за продукта. Гаранцията не покрива нормално износване, форсмажорни обстоятелства, неправилна употреба или повреди, причинени от небрежност или вина на потребителя. Лице за контакт за следпродажбено обслужване може да бъде всеки от оторизираната сервизна мрежа на Xiaomi, оторизираните дистрибутори на Xiaomi или крайният търговец, от когото сте закупили продукта. При съмнение се свържете със съответното лице, посочено от Xiaomi.

Настоящите гаранции не важат за Хонконг и Тайван.

Настоящите гаранции не покриват продукти, които не са надлежно внесени и/или не са надлежно произведени от Xiaomi и/или не са надлежно закупени от Xiaomi или от официален продавач на Xiaomi. Съгласно приложимото законодателство е възможно да имате право на гаранция от неофициалния търговец, който ви е продал продукта. Поради това Xiaomi ви приканва да се свържете с търговеца, от когото сте закупили продукта.

Произведено за: Xiaomi Communications Co., Ltd. Произведено от:
Shenzhen Kolamama Technology Co., Ltd. (компания от
екосистемата Mi)

Адрес: 419, сграда 2 и 3, сграда M-10, Ma Que Ling
Индустриална зона, общност Ma Ling, улица Yuehai, Nanshan
район, Шънджън, Гуандун, Китай

За повече информация посетете www.mi.com

За подробното електронно ръководство посетете
www.mi.com/global/support/user-guide

Произведено в Китай

Версия на ръководството за
потребителя: V1.1